

Monitoring Strategie rozvoje Libereckého kraje 2021 - 2027
Průběžný monitoring za rok 2023

Obsah

1 Úvod.....	3
2 Hodnocení finančních prostředků připadajících na specifické cíle SRLK	5
2.1 Finanční prostředky z rozpočtu kraje	6
2.2 Finanční prostředky z Evropských sociálních a investičních fondů (ESIF)	8
3 Slovní hodnocení specifických cílů SRLK	11
4 Obecné indikátory a indikátory vzešlé z procesu hodnocení SEA.....	14
5 Stručné shrnutí za dosavadní období platnosti SRLK.....	15
6 Seznam příloh.....	17

1 Úvod

Na základě usnesení 211/20/ZK je odbor regionálního rozvoje a evropských projektů povinen každoročně předkládat průběžný monitoring Strategie rozvoje Libereckého kraje 2021–2027 (dále „SRLK“).

Základním smyslem monitorování a vyhodnocování SRLK je zajištění podkladů jednak pro hodnocení vynaložených finančních prostředků v rámci jednotlivých specifických cílů SRLK, ale zároveň hodnocení naplňování jednotlivých opatření SRLK a jejich vliv na změny v území.

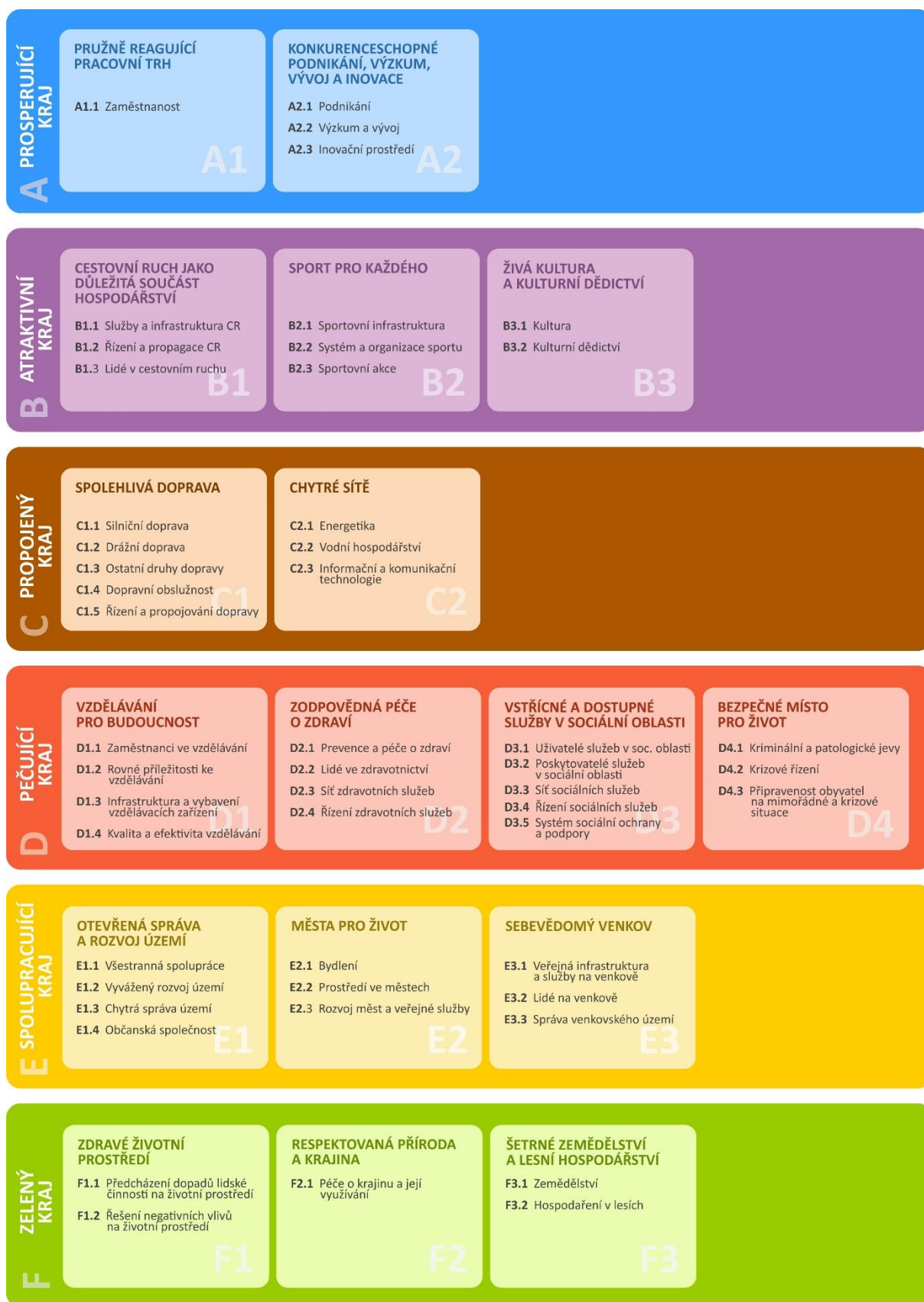
Monitoring SRLK je prováděn průběžně v jednoletých intervalech a každoročně je předkládán Radě Libereckého kraje, Výboru hospodářského a strategického rozvoje Zastupitelstva Libereckého kraje a dále pak Zastupitelstvu Libereckého kraje. Po projednání těmito orgány je zveřejněn na internetových stránkách kraje – www.kraj-lbc.cz/srlk.

Monitoring SRLK za rok 2023 je třetím monitoringem dokumentu na programovací období 2021–2027. Jeho součástí je zároveň souhrnné hodnocení za dosavadní trvání SRLK.

Hlavním nástrojem průběžného monitoringu zůstává, stejně jako v předchozích letech (a dříve u Programu rozvoje Libereckého kraje 2014–2020), databázový program MS Office Access, vyvinutý pro tyto účely na odboru regionálního rozvoje a evropských projektů. Tento program je umístěn na společném disku i/: krajského úřadu, což umožňuje přístup všech garantů (odborů KÚ LK) zodpovídajících za plnění věcně příslušných opatření SRLK. Díky tomuto systému je monitoring SRLK společným dílem odborů KÚ LK, za jehož koordinaci zodpovídá odbor regionálního rozvoje a evropských projektů.

Základní struktura strategických a specifických cílů a rozvojových opatření SRLK podle které je monitoring zpracováván je znázorněna na následující schématu.

Struktura návrhové části Strategie rozvoje Libereckého kraje 2021 - 2027



2 Hodnocení finančních prostředků připadajících na specifické cíle SRLK

Hodnocení finančních prostředků probíhalo ve dvou úrovních. Nejprve byly hodnoceny finanční prostředky z rozpočtu Libereckého kraje a dále byly hodnoceny celkové veřejné finanční prostředky na projekty s dopadem do LK s příspěvkem EU. Finanční prostředky připadající na specifický cíl jsou pak uvedeny u slovního hodnocení naplňování jednotlivých specifických cílů.

Pro hodnocení krajských finančních prostředků byla použita data čerpání rozpočtu Libereckého kraje v roce 2023 a z rozklikávacího rozpočtu Libereckého kraje (dostupný na adrese rozpocet.kraj-lbc.cz). Jednotlivé výdaje byly rozděleny pomocí paragrafů rozpočtové skladby (dle jejich účelu použití) k jednotlivým specifickým cílům SRLK.

Informace o příspěvku EU na projekty s dopadem do Libereckého kraje byly získány ze systému IS MS2014+ a IS MS2021+, který spravuje Ministerstvo pro místní rozvoj ČR.

2. 1 Finanční prostředky z rozpočtu kraje

Liberecký kraj každoročně vynakládá množství finančních prostředků na naplňování svých cílů stanovených ve Strategii rozvoje Libereckého kraje.

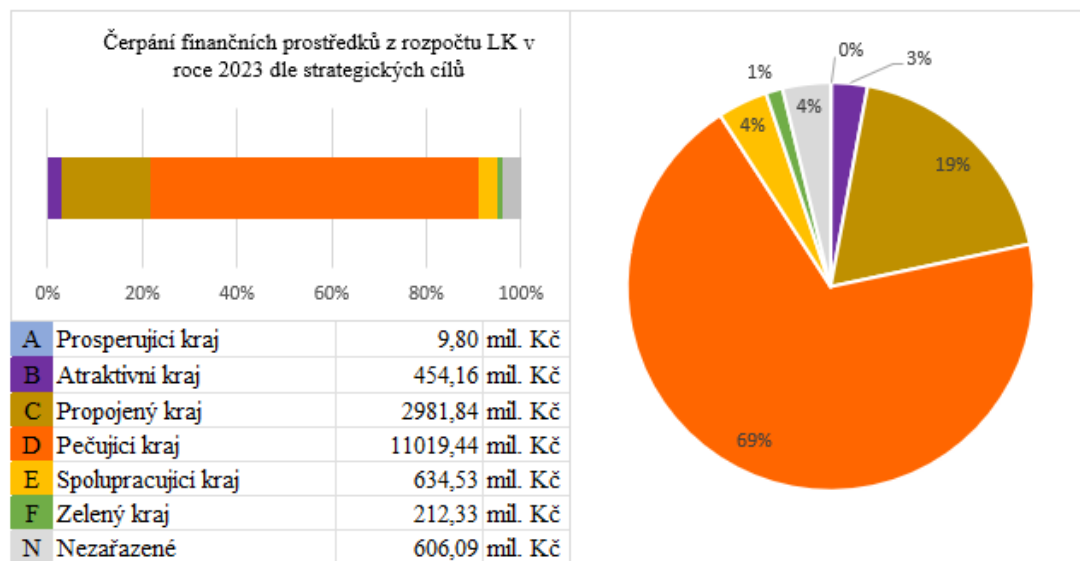
Výdaje z rozpočtu rozdělené do skupin dle paragrafů rozpočtové skladby byly přiřazovány ke strategickým cílům SRLK. Většina výdajů současně slouží k naplňování více strategických cílů, a proto byly přiřazovány k těm strategickým cílům, které svým charakterem naplňují nejvíce. SRLK obsahuje i průřezové cíle jako „Města pro život“ nebo „Sebevědomý venkov“, které v tomto sledování nemají přiřazené finance, jelikož obsahují více tematických oblastí.

Celková výše finančních prostředků čerpaných z krajského rozpočtu v roce 2023 činila cca 15,9 mld. Kč.

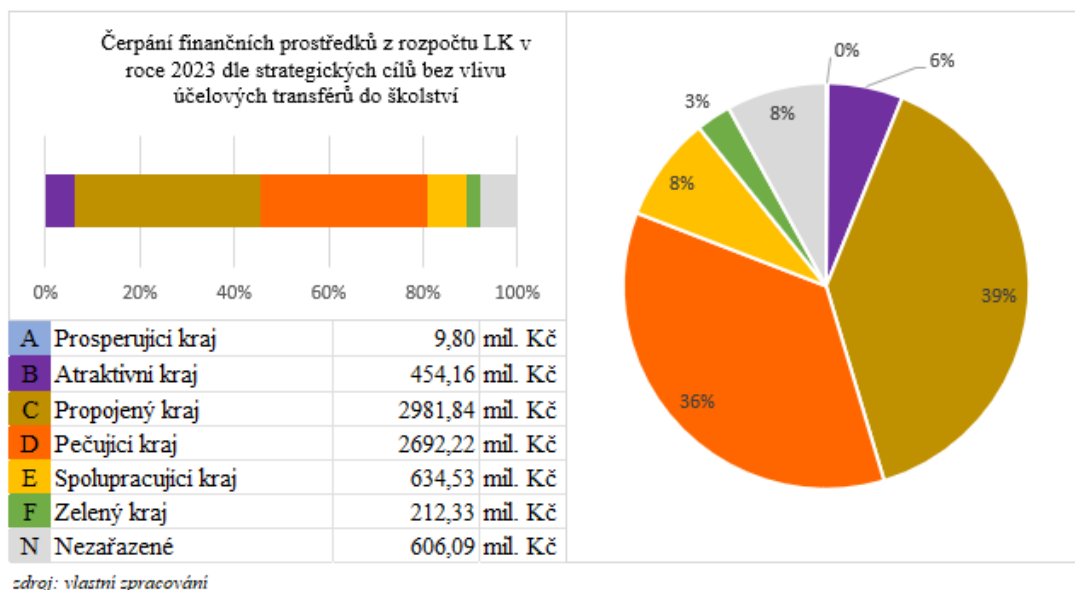
Značnou část výdajů tvoří účelové neinvestiční dotace v oblasti školství (cca 8,33 mld. Kč). V následném hodnocení jsou tyto transfery zařazeny pod specifický cíl D1.

2.1.1 Výdaje z rozpočtu Libereckého kraje dle strategických a specifických cílů SRLK

Dle paragrafů rozpočtové skladby byly jednotlivé výdaje přiřazovány k jednotlivým specifickým cílům SRLK. Rozdělení konkrétních paragrafů dle specifických cílů lze nalézt v příloze č. 3. Následující graf ukazuje rozdělení dle strategických cílů SRLK v mil. Kč.



zdroj: vlastní zpracování

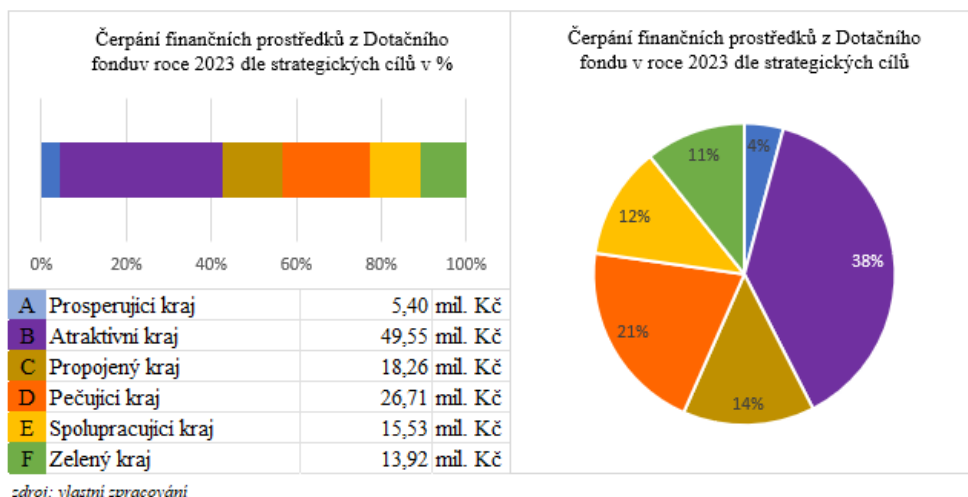


Bez cca 8,33 mld Kč na účelové dotace do školství, jde nejvíce finančních prostředků na cíl C Propojený kraj. V tomto cíli se jedná zejména o dopravní infrastrukturu a obslužnost a vodohospodářskou infrastrukturu. Téměř 2,7 mld. Kč šly do cíle D (oblasti vzdělávání, péči o zdraví, služby v sociální oblasti a bezpečnost obyvatel). Vzhledem k zaměření těchto dvou cílů není výše výdajů překvapením.

Čerpání rozpočtu dle jiných ukazatelů než jsou cíle SRLK lze nalézt na webových stránkách Libereckého kraje v „rozklíčovací rozpočtu“ (rozpocet.kraj-lbc.cz).

2.1.2 Výdaje z rozpočtu Libereckého kraje v rámci Dotačního fondu LK

Jedním z hlavních nástrojů pro naplňování cílů Strategie rozvoje Libereckého kraje 2021–2027 je bezpochyby Dotační fond LK, proto je podroben konkrétnějšímu rozboru. I v této části byly výdaje z Dotačního fondu LK rozděleny dle paragrafů rozpočtové skladby a přiřazeny k jednotlivým specifickým cílům SRLK. Výdaje byly rozděleny stejným způsobem jako v předcházejícím případě, proto např. dotace z Programu obnovy venkova nejsou uvedeny pod specifickým cílem E3 – Sebevědomý venkov, ale jsou rozděleny podle jejich konkrétního zaměření (silnice, krizové řízení, cestovní ruch, sport, atd.).



V roce 2023 bylo v rámci Dotačního fondu LK čerpáno 129,36 mil. Kč (což je o více než 10 mil. Kč více než v roce 2022). Nejvíce prostředků z dotačního fondu – 38% bylo vynaloženo na cíl B – Atraktivní kraj. Do tohoto cíle jsou zahrnuty dotace do oblasti sportu, kultury a cestovního ruchu. Podrobné rozdělení finančních prostředků je součástí slovního hodnocení jednotlivých specifických cílů v následující kapitole.

2.2 Finanční prostředky z Evropských sociálních a investičních fondů (ESIF)

Data pro rozbor čerpání finančních prostředků ze Strukturálních fondů EU byla získána z informačního systému spravovaného Ministerstvem pro místní rozvoj – IS MS2021+. Data byla poskytnuta Ministerstvem pro místní rozvoj k datu 4. listopadu 2024.

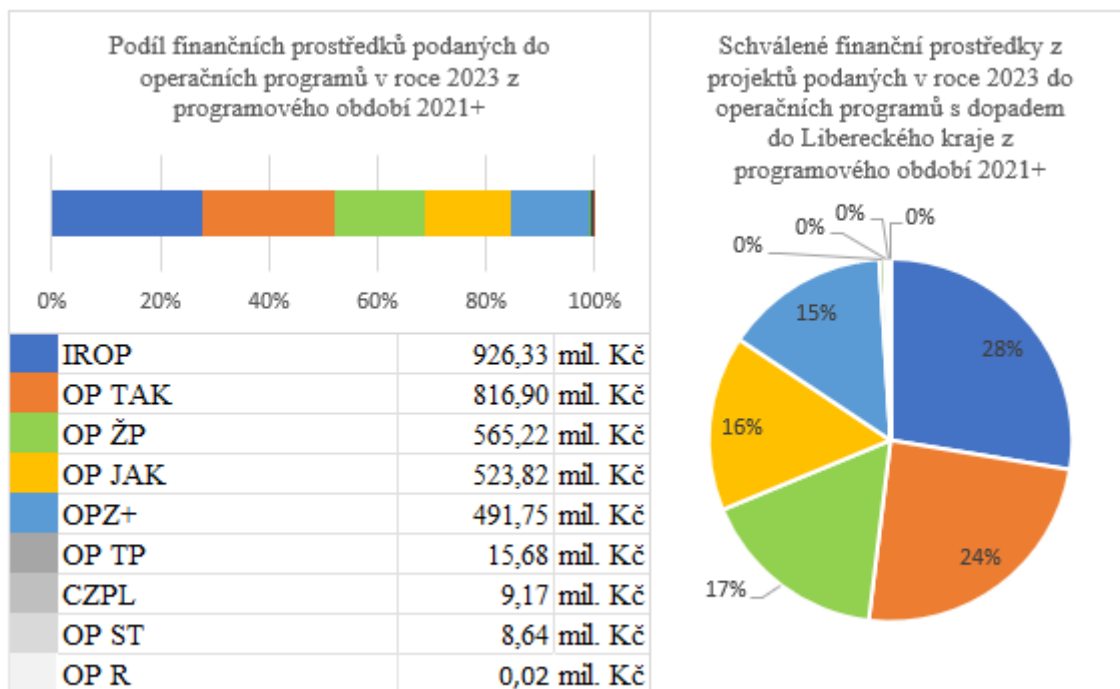
Finanční prostředky zahrnuté do hodnocení se týkají pouze schválených, realizovaných a ukončených projektů, u kterých byla podána žádost v roce 2023. Do sledování nejsou zahrnuty projekty, které byly podány v roce 2023, ale u nichž v termínu k 4. listopadu 2024 nejsou známy výsledky hodnocení řídicími orgány operačních programů.

Sledovaná finanční částka za projekt obsahuje celkové náklady projektu, a to jak příspěvek společnosti, tak spoluúčast z veřejných rozpočtů. V případě realizace projektu na území více krajů, je celková částka projektu poměrně krácena dle počtu míst realizace. V hodnocení již dále není sledováno ani trvání projektu, ani čerpání těchto nasmlouvaných prostředků.

V rámci hodnocení byly nejprve hodnoceny prostředky za jednotlivé operační programy, následně byly přiděleny ke strategickým cílům SRLK. Toto rozdělení prostředků z EU bylo prováděno na základě zaměření oblastí podpory jednotlivých operačních programů. Jako v předchozích kapitolách i zde byly prostředky přiřazeny k těm strategickým cílům SRLK, kterých se týkají nejvíce.

Data z IS MS2021+ obsahují informace o dotacích pouze ze strukturálních fondů řízených v ČR. Prostředky z Programu rozvoje venkova a OP INTERREG Česko - Sasko v nich nejsou zohledněny.

Nejvíce finančních prostředků s dopadem do Libereckého kraje bylo v roce 2023 získáno z Integrovaného regionálního operačního programu a z operačního programu Technologie a aplikace pro konkurenceschopnost.



zdroj: vlastní zpracování a data z MS2021+

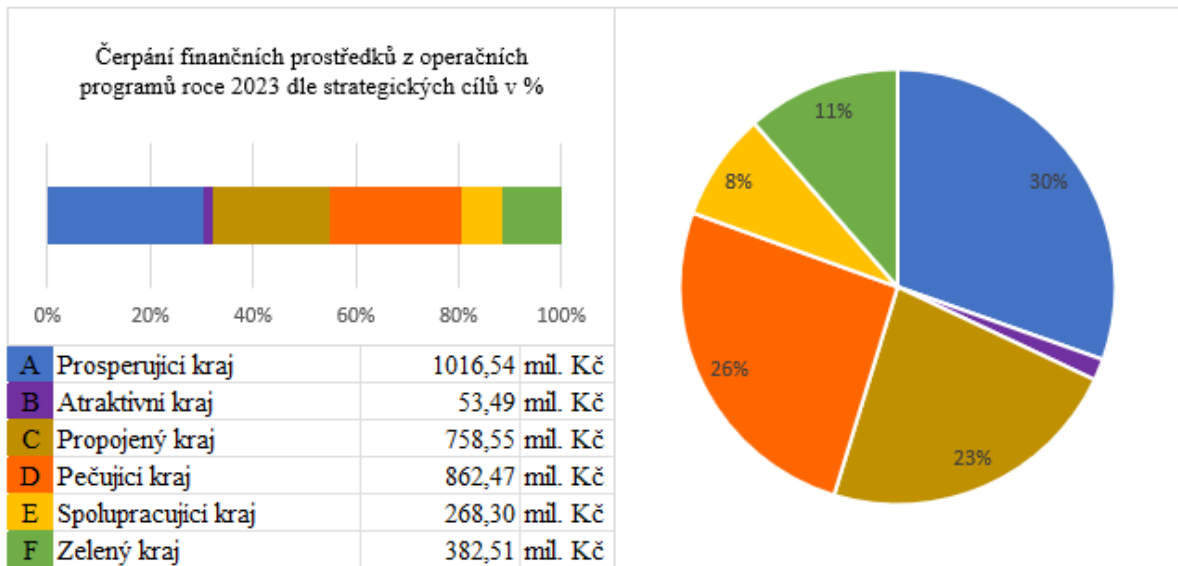
Finanční prostředky nelze úplně srovnávat s předchozími lety, jelikož v letech 2021 a 2022 dobíhaly „staré“ programy z programového období 2014+ a „nové“ programy teprve začaly vypisovat výzvy. Následující graf proto uvádí porovnání všech prostředků získaných z podaných projektů. V roce 2021 se jedná pouze o prostředky ze „starého“ období a v roce 2022 se jedná o projekty podané do „starých“ i „nových“ operačních programů.



zdroj: vlastní zpracování

Celkové finanční částky za schválené projekty v roce 2023 byly následně přiřazeny k jednotlivým specifickým cílům SRLK. Nejvíce finančních prostředků směřovalo do oblastí

podpory zaměstnanosti a školství, inovací a podpory podnikání a do energetiky a ochrany klimatu. Oblast technické pomoci nebyla k jednotlivým specifickým cílům SRLK přiřazována.



zdroj: vlastní zpracování

Podrobné rozdělení finančních prostředků dle jednotlivých specifických cílů je součástí slovního hodnocení v příloze č. 1. Vlastní rozdělení priorit operačních programů dle specifických cílů SRLK je součástí přílohy č. 3.

3 Slovní hodnocení specifických cílů SRLK

Vzhledem k obecnému charakteru a definování jak jednotlivých aktivit, tak opatření SRLK nelze přesně určit, do jaké míry byly aktivity či opatření naplňovány. Slovní hodnocení opatření proto obsahuje konkrétní akce a pokrok v jejich naplňování. Na jejich základě byly jednotlivé aktivity hodnoceny následovně:

Naplňována	v aktivitě došlo v roce 2023 k nějaké akci či pokroku vedoucímu k jejímu naplnění nebo si je vyplňující vědom, že k naplňování cíle v roce 2023 došlo
Částečně naplňována	aktivita byla naplňována jen z části či byla nepřímo ovlivněna
Nenaplňována	v aktivitě nedošlo v roce 2023 k nějaké akci či pokroku vedoucímu k jejímu naplnění
Nehodnocena	k hodnocení aktivity nemá hodnotitel dostatek informací, není v jeho kompetenci, atd.
Nevyplněna	hodnocení aktivity nebylo v roce 2023 hodnotitelem vyplněno

Slovní hodnocení je rozděleno dle jednotlivých specifických cílů Strategie rozvoje Libereckého kraje. Hodnocení každého specifického cíle je dále rozděleno dle jednotlivých opatření SRLK, které je ještě dále rozděleno do několika částí dle následujících kapitol.

3.1 Souhrnné hodnocení aktivit vedoucích k naplňování opatření

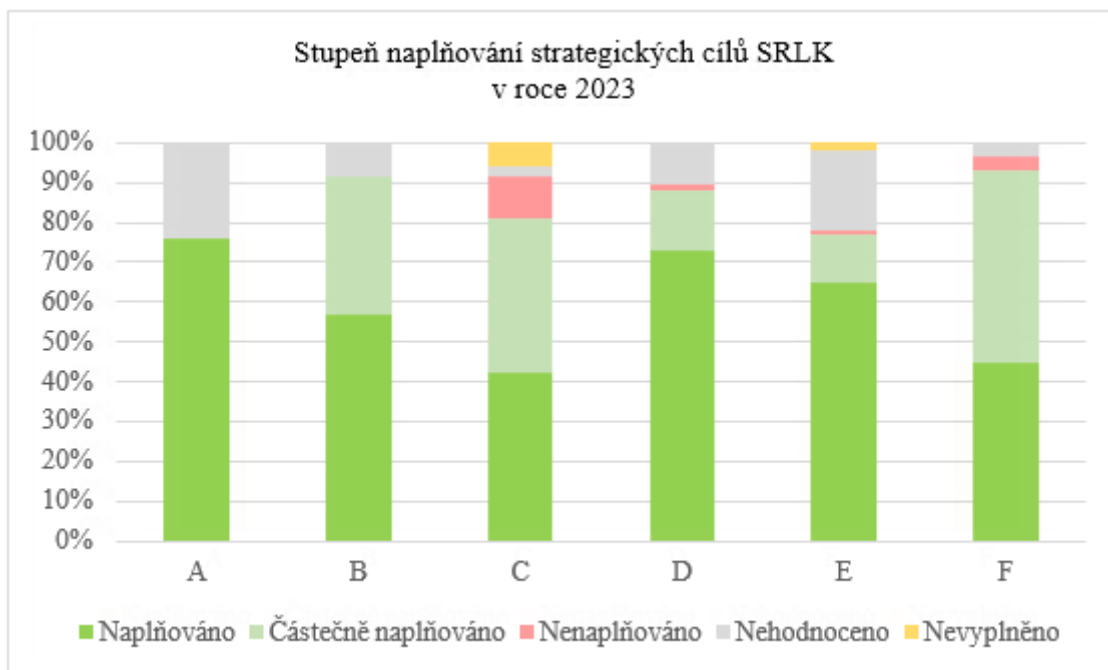
Každé opatření má u svého názvu uvedenou míru naplňování jednotlivých aktivit. Toto číslo udává, kolik aktivit bylo „naplňováno“ nebo „částečně naplňováno“ z celkového počtu hodnocených aktivit. Současně je u každého specifického cíle uvedeno i podrobnější rozdělení. Souhrnné informace uvádí následující tabulka.

Naplňování aktivit jednotlivých specifických cílů SRLK v roce 2023

Specifický cíl SRLK	Míra naplňování aktivit	Počet aktivit					
		Celkem	Naplňováno	Částečně naplňováno	Nenaplňováno	Nehodnoceno	Nevyplněno
A1	46,15%	13	6	0	0	7	0
A2	86,49%	37	32	0	0	5	0
B1	100,00%	30	12	18	0	0	0
B2	71,43%	21	15	0	0	6	0
B3	100,00%	21	14	7	0	0	0
C1	84,31%	51	20	23	6	2	0
C2	76,47%	34	16	10	3	0	5
D1	97,30%	37	32	4	0	1	0
D2	85,29%	34	29	0	0	5	0
D3	82,61%	46	22	16	0	8	0
D4	88,89%	27	22	2	2	1	0
E1	95,56%	45	38	5	1	0	1

E2	50,00%	28	10	4	0	13	1
E3	71,43%	28	17	3	0	7	0
F1	92,59%	27	16	9	0	2	0
F2	94,12%	17	5	11	1	0	0
F3	93,75%	16	6	9	1	0	0
Celkem	84,57%	512	312	121	14	57	7

Následující graf ukazuje naplňování aktivit v rámci jednotlivých strategických cílů v roce 2023.



3.2 Čerpání finančních prostředků na specifický cíl

U jednotlivých specifických cílů je zároveň uváděna informace o přiřazených finančních prostředcích umístěných do území Libereckého kraje v roce 2023, a to z pohledu EU a vlastních zdrojů Libereckého kraje. Finanční prostředky ze Státního rozpočtu nejsou bohužel kvůli nedostupnosti dat zatím hodnocené. U každého specifického cíle lze nalézt tyto údaje:

- LK – finanční prostředky z rozpočtu Libereckého kraje včetně transferů ze státního rozpočtu (přímé náklady na vzdělávání...) a včetně Dotačního fondu LK v roce 2023
- DF – finanční prostředky z rozpočtu Libereckého kraje v rámci Dotačního fondu LK v roce 2023
- EU – finanční prostředky na projekty podané v roce 2023 a schválené nebo realizované nejpozději k termínu 4. listopadu 2024 z výzev na financování z operačních programů na období 2021 - 2027

3.3 Slovní hodnocení naplňování jednotlivých opatření

Tato část obsahuje konkrétní slovní hodnocení jednotlivých opatření, které vyplňovaly jednotlivé odbory krajského úřadu. U každého cíle opatření je dále uvedena informace o naplňování aktivit vedoucích k jeho naplňování (pod symbolem „+“), podíl aktivit, které nebylo možno zhodnotit (pod symbolem „0“).

3.4 Hodnoty indikátorů jednotlivých specifických cílů

Další částí monitoringu je soustava indikátorů uvedených v SRLK rozdělená podle jednotlivých specifických cílů. Některé hodnoty indikátorů za rok 2023 stále ještě nejsou dostupné v době přípravy materiálu. Na pozadí monitoringu tak vzniká rozsáhlá databáze statistických ukazatelů (některé až od roku 2006) umožňující dlouhodobý pohled na změny v rozvoji Libereckého kraje. Hodnoty indikátorů jsou získávány ve spolupráci s jednotlivými odbory KÚ LK a z Datového portálu LK.

Na základě tohoto a předchozího monitoringu, byl v roce 2024 revidován a upraven seznam indikátorů s ohledem na možnosti jejich sledování a dostupnost dat.

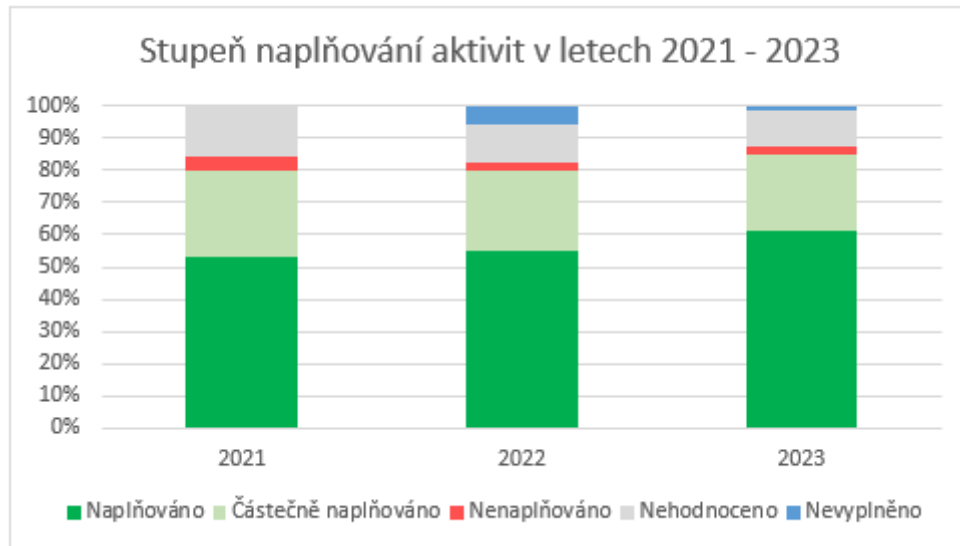
4 Obecné indikátory a indikátory vzešlé z procesu hodnocení SEA

Další částí monitoringu je soustava obecných indikátorů uvedených v SRLK, která obsahuje obecné indikátory ukazující rozvoj Libereckého kraje. Tyto indikátory lze nalézt v příloze č. 4.

Součástí je i hodnocení indikátorů vzešlých z posouzení vlivu koncepce na životní prostředí (SEA) a veřejné zdraví (HIA), a to v příloze č. 5.

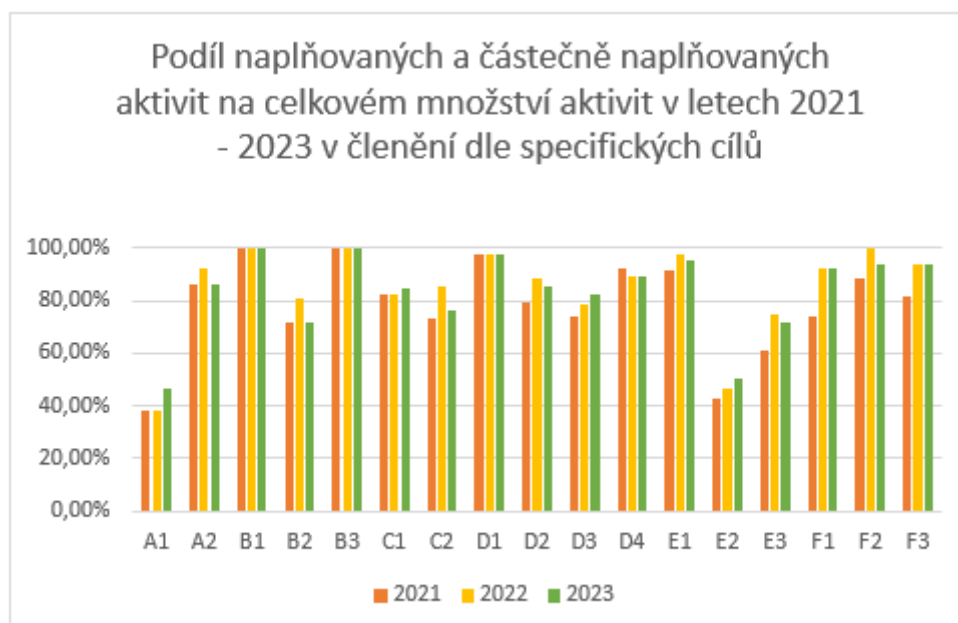
5 Stručné shrnutí za dosavadní období platnosti SRLK

Tato kapitola ukazuje naplňování Strategie rozvoje Libereckého kraje 2021-2027 za dosavadní období 2021 – 2023. Následující grafy a obrázky obsahují srovnání stupňů naplňování jednotlivých aktivit za zmíněné období.



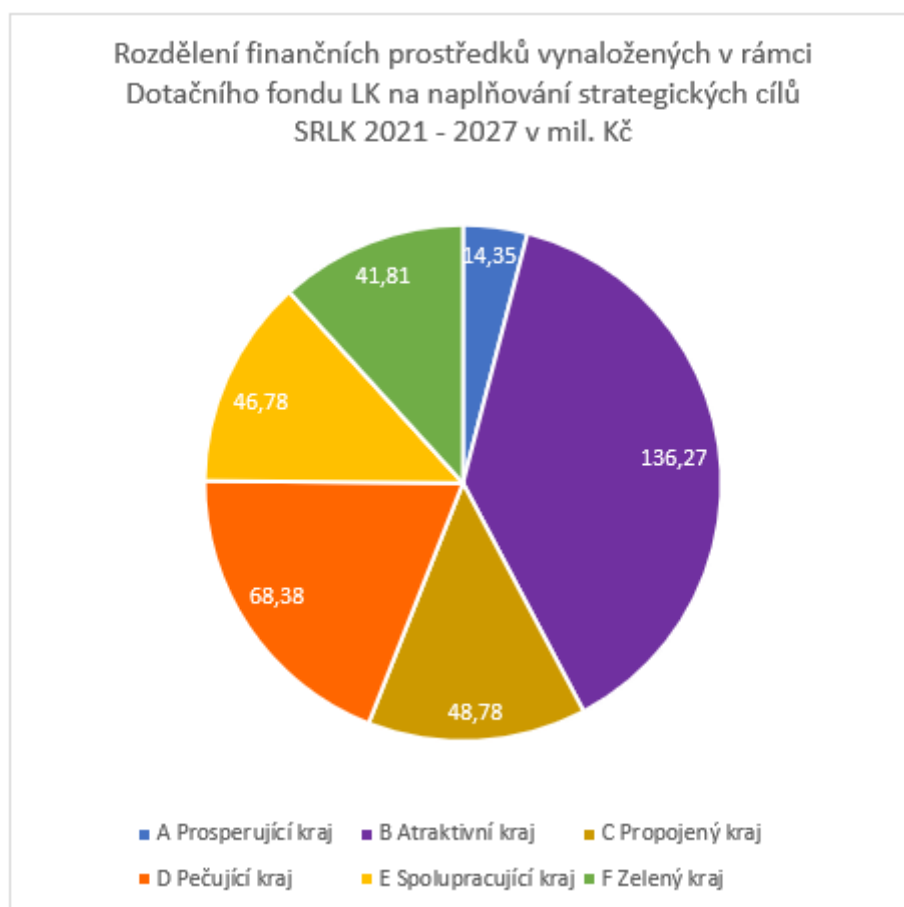
Z grafu je patrné, že v průběhu let dochází dle slovního hodnocení aktivit k jejich většímu naplňování. Tento údaj zkresluje pouze fakt, že v roce 2022 nebyly některé aktivity vyplněny, a proto nelze tento trend potvrdit i v roce 2022.

Následující grafy ukazují, jak byly cíle naplňovány v rámci jednotlivých specifických cílů.



Z výše uvedených obrázků vyplývá, že z nejméně procent byly naplňovány specifické cíle A1 a E2, což se dá vysvětlit jejich povahou, kdy se jedná o specifické cíle, ve kterých nemá kraj příliš mnoho přímých kompetencí. Specifický cíl A1 se týká zaměstnanosti a specifický cíl E2 se týká rozvojem měst, kde většina aktivit je v kompetencích samotných měst.

Následující graf ukazuje rozdělení prostředků z Dotačního fondu LK, jako nástroje naplňování SRLK. Stejným způsobem, jako tomu bylo při hodnocení Dotačního fondu Libereckého kraje v jednotlivých letech, byly výdaje z Dotačního fondu rozděleny i za uvedené období trvání SRLK. Toto rozdělení ukazuje následující graf.



Celkem bylo v letech 2021 – 2023 z Dotačního fondu čerpáno 356,38 mil. Kč. Nejvíce prostředků z dotačního fondu – 38% bylo vynaloženo na cíl B – Atraktivní kraj. Do tohoto cíle jsou zahrnuty dotace do oblasti sportu, kultury a cestovního ruchu.

6 Seznam příloh

P01	Slovní hodnocení specifických cílů a jednotlivých opatření SRLK 2021–2027 za rok 2023
P02	Přiřazení paragrafů rozpočtové skladby k specifickým cílům SRLK 2021–2027
P03	Přiřazení priorit operačních programů ke specifickým cílům SRLK 2021–2027
P04	Obecné indikátory
P05	Indikátory vzešlé z procesu SEA
P06	Seznam zkratk operačních programů použitých v dokumentu

Příloha č. 1 - Slovní hodnocení specifických cílů a jednotlivých opatření SRLK 2021–2027 za rok 2023

A1 Pružně reagující pracovní trh

Specifický cíl naplňován

46,15%

Souhrnné hodnocení aktivit k naplňování opatření:

Naplňováno	46,15%
Částečně naplňováno	0,00%
Nenaplňováno	0,00%

Čerpání finančních prostředků na specifický cíl:

LK	
DF	
EU	275 510 839,05 Kč

Slovní hodnocení naplňování jednotlivých opatření:

A1.1 Zaměstnanost

+ 46,15% 0 53,85%

V rámci opatření "Zaměstnanost" byly v roce 2023 realizovány mimo jiné následující aktivity:

- Trvalá spolupráce s Úřadem práce Liberec, pořádání veletrhů vzdělávání pro žáky ZŠ (Educa, burza škol Česká Lípa, Semily), sektorové dohody (např. Nadace Preciosa, Agrární regionální rada), Pakt zaměstnanosti Libereckého kraje (strategické partnerstvím šesti subjektů - Liberecký kraj, Úřad práce, Krajská hospodářská komora Liberec, Regionální rada Českomoravské komory odborových svazů, Sdružení pro rozvoj Libereckého kraje a Technická univerzita v Liberci) v oblasti trhu práce a zaměstnanosti s cílem nabídnout nezaměstnaným kvalifikaci a vzdělání. Realizace burz škol a zaměstnavatelů (Educa Expo_Liberec, burzy škol v České Lípě, Semilech)
- Stipendijní program LK (27 oborů), sektorové dohody, dohody středních škol o absolvování odborné praxe žáků ve firmách, kariérové poradenství ve školách všech vzdělávacích stupňů.
- Realizace burz škol (Educa, burzy škol v České Lípě, Semilech), aktivity jsou také celoročně naplňovány kariérovými poradci v rámci poradenských pracovišť škol, Stipendijní program LK (27 oborů), v rámci projektu NAKAP LK II naplňováno pomocí aktivit "Kariérové poradenství pro učitele základních škol" a "Harmonizační pobyty pro žáky SŠ s následnou metodickou podporou" - KA 5
- Aktivity Centra vzdělanosti Libereckého kraje při Střední škole a MŠ, Na Bojišti, Liberec, NPI, zkoušky profesních kvalifikací dle zák. č. 179/2006, sektorové dohody se zaměstnavateli v LK, Pakt zaměstnanosti Libereckého kraje.
- Budování center odborného vzdělávání - v LK již 11 COV, v rámci projektu NAKAP LK II naplňováno pomocí klíčové aktivity KA 2 - Podpora polytechnického vzdělávání, především nákupem investičního a neinvestičního majetku partnerům projektu a další investice do středních škol v r. 2021 např. Střední uměleckoprůmyslová škola a Vyšší odborná škola, Turnov - oprava střechy za 11 mil. Kč.; Prorodinné aktivity NNO zaměřených na metodickou podporu při zavádění flexibilních pracovních úvazků byly podpořeny prostřednictvím individuální dotace v oblasti rodinné politiky LK; Podpora projektu "Flexibilně s Centrem Kašpar", jehož cílem je rozvinout odbornou kapacitu vytipovaných institucí (obce, PO LK, NNO, soukromé firmy) v oblasti flexibilních forem práce a prorodinných opatření a tím rozšířit jejich praktické využívání v regionu

Hodnoty indikátorů v roce 2023:

■ Obecná míra nezaměstnanosti	3,34 %
■ Počet uchazečů o zaměstnání na 1 volné pracovní místo	1,699 počet
■ Podíl nezaměstnaných absolventů škol a mladistvých z celkového počtu neumístěných uchazečů o zaměstnání	5,62 %
■ Podíl nezaměstnaných žen na celkovém počtu nezaměstnaných	54,3 %

A2 Konkurenceschopné podnikání, výzkum, vývoj a inovace

Specifický cíl naplňován

86,49%

Souhrnné hodnocení aktivit k naplňování opatření:

Naplňováno	86,49%
Částečně naplňováno	0,00%
Nenaplňováno	0,00%

Čerpání finančních prostředků na specifický cíl:

LK	9 803 514,39 Kč
DF	5 403 527,39 Kč
EU	263 433 939,08 Kč

Slovní hodnocení naplňování jednotlivých opatření:

A2.1 Podnikání

+ 100,00% 0 0,00%

Dotačně byly podporovány inovační a výzkumné projekty s vysokou přidanou hodnotou. Začínající podnikatele podporují programy Podnikatelského inkubátoru a dotační podpora LK ve formě Startujího voucheru. Podnikání v hospodářsky slabých oblastech kraj podporuje zvýšeným počtem bodů při žádosti o dotační podporu. Otevřené a bezplatné poradenské služby podnikatelům formou "Podnikatelské ambulance" jsou zajištěny prostřednictvím Podnikatelského inkubátoru Libereckého kraje. Prostřednictvím poradenské činnosti dochází k propojování aktivit a podnikatelských subjektů. Je zpracována marketingová strategie kraje, vytvořeny webové stránky "1012plus.cz" a status na FB, za účelem propagace podnikatelských aktivit. Zájem o podnikání podporuje realizace akcí ve formátu PechKucha, kdy podnikatelé veřejnosti populární formou sdělují svoje poznatky, problémy a úspěchy různých oblastech podnikání. Pomocí monitoringu brownfieldů a greenfieldů pomáháme najít vhodné lokality k podnikání. Přípravou pilotního projektu "Informační a datový portál Libereckého kraje" bude vytvořena infrastruktura pro úložiště dat a digitální dokumenty. Byla založena inovační platforma Digitalizace, která bude propagovat digitální transformaci nové technologie. Možností elektronického podání dokumentů a žádostí o dotační podporu snižujeme administrativní zátěž. V rámci Rady pro vědu a výzkum LK probíhá spolupráce se dvěma textilními klastry. Od roku 2021 je Liberecký kraj zapojen do mezinárodních projektů Regiutex a Water smart territories.

Podpora regionálních produktů existuje v rámci Dotačního titulu - 2.5 - Program Podpora regionálních výrobků, výrobců a tradičních řemesel.

V roce 2023 jsme uspořádali tři akce pro střední a vysoké školy a pro odbornou veřejnost ve spolupráci s platformou Liberecký kraj sobě a začala pracovat neformální skupina pro přípravu koncepčního materiálu na podporu sociální ekonomiky a sociálního podnikání v Libereckém kraji.

A2.2 Výzkum a vývoj

+ 58,33% 0 41,67%

Prostřednictvím podpůrných dopisů "letter of support" vyjadřuje podporu vytváření VaV infrastruktury a pomocí memorand o spolupráci s výzkumnými centry přispívá k získání finančních prostředků z národních i evropských fondů pro vybudování firemních výzkumných a vývojových center. Prostřednictvím memoranda s TUL Liberec a aktivitami Podnikatelského inkubátoru Lipo.ink jsou vytvořeny prostory sdílené infrastruktury VaV. Prostřednictvím odborných konferencí, akcí a setkávání národních inovačních center kraj podporuje výměnu zkušeností a výsledků vývoje a inovací v jednotlivých regionech. Spoluprací s akademickou sférou a platformami a klastry Clutex a Českou technologickou platformou pro textil kraj podporuje propojování výsledků VaV s podnikatelskou sférou. Pořádáním konferencí, seminářů a akcí typu PechaKuchaNight kraj propaguje výsledky výzkumu a vývoje na národní i mezinárodní úrovni. Ochrana výsledků vývoje, výzkumu a inovací (ochranná známka, průmyslový vzor, patent) je podporována v rámci Regionálního inovačního programu jako uznatelný výdaj. Podporu přípravy mezinárodních výzkumných projektů formou programu "Asistenční voucher Libereckého kraje" kraj přispívá k účasti špičkových vědců na VaV. Zároveň programem "Asistenční voucher Libereckého kraje" kraj podporuje přípravu strategických projektů, které řeší problematiku v prioritních oblastech průmyslu (doménách specializace), které kraj sleduje a podporuje jejich další vývoj. Podporou spolupráce formou zájmu o výsledky výzkumu, případně finančním partnerstvím v mezinárodních výzkumných projektech kraj podporuje rozvoj mezinárodní spolupráce vědců a studentů a zapojení regionálních výzkumných týmů do řešení národních i mezinárodních výzkumných projektů.

A2.3 Inovační prostředí

+ 100,00% 0 0,00%

Vývoj a výroba prototypů, aplikací a realizace inovativních nápadů podporuje technologický voucher v rámci Regionálního inovačního programu. O tento typ voucheru je velký zájem ze strany firem a podnikatelů. Podpora zavádění inovací, služeb, technologií a přístrojů do výroby je podporována Regionálním inovačním programem prostřednictvím inovačních a technologických voucherů. Rozvoj podnikatelských aktivit je zajištěn podpůrnými programy Podnikatelského inkubátoru Lipo.ink. Propagace aktivit je realizována prostřednictvím tiskových zpráv, sociálních sítí i prezentací pracovní skupiny Inovace na jednání Regionální stálé konference LK. Partnerskou spolupráci podporuje především inovační voucher v rámci Regionálního inovačního programu, který podporuje spolupráci podnikatelské a akademické sféry. Byly založeny technologické platformy pro obory energetiky, digitalizace a sociálního podnikání za účelem podpory podnikatelských aktivit a nových poznatků. Nástrojem realizace inteligentní specializace je Smart Akcelerator Libereckého kraje III a jeho realizační tým.

Hodnoty indikátorů v roce 2023:

Intenzita podnikatelské aktivity v hospodářsky slabých oblastech (počet ekonomických subjektů na 1 000 obyvatel)	219 počet
Počet firem inkubovaných v Lipo.ink	9 počet
Počet platných patentů	20,2 počet

■ Počet podpořených voucherů na podporu inovací (inovační, startovací, technologické)	23	počet
■ Index progresivity ekonomické struktury	2,27657	index
■ Počet podniků zapojených do klastrů v Libereckém kraji	15	počet podniků
■ Index strukturálního postižení v průmyslu	2	stupeň postižení
■ Intenzita podnikatelské aktivity (počet ekonomických subjektů na 1 000 obyvatel)	219	počet

B1 Cestovní ruch jako důležitá součást hospodářství

Specifický cíl naplňován

100,00%

Souhrnné hodnocení aktivit k naplňování opatření:

Naplňováno	40,00%
Částečně naplňováno	60,00%
Nenaplňováno	0,00%

Čerpání finančních prostředků na specifický cíl:

LK	32 084 960,04 Kč
DF	2 078 361,28 Kč
EU	0,00 Kč

Slovní hodnocení naplňování jednotlivých opatření:

B1.1 Služby a infrastruktura cestovního ruchu

+ 100,00% 0 0,00%

Infrastruktura cestovního ruchu je klíčovým parametrem pro kapacitu území, její propustnost a stanovení limitů. V roce 2023 byly vyhlášeny 2 dotační programy 7.10 ROZVOJ DOPROVODNÉ TURISTICKÉ INFRASTRUKTURY - KARAVANOVÁ STÁNÍ a CYKLO-INFRASTRUKTURA. Rozvoj turistické nabídky a služeb probíhal i pomocí dotačního programu 7. 6. ŘEMESLNÁ A ZÁŽITKOVÁ TURISTIKA. Každoročně je podporována činnost Klubu českých turistů na obnovu značení turistických tras. Nově jsou podporovány i památky UNESCO na území kraje.

B1.2 Řízení a propagace cestovního ruchu

+ 100,00% 0 0,00%

Klíčovou roli při propagaci a taktéž řízení mají v LK oblastní destinační společnosti - Jizerské hory, Český ráj, Krkonoše, Lužické hory a Máchův kraj. Jejich podpora byla v roce 2023 ve výši 2 milion/DMO. Propagace směřovala do všech nástrojů marketingu - online, sociální sítě, print, Tv, prezentační akce, presstripy, atd.

B1.3 Lidé v cestovním ruchu

+ 100,00% 0 0,00%

Významným subjektem sdružujícím aktéry v cestovním ruchu je Sdružení pro rozvoj cestovního ruchu v Libereckém kraje. Probíhala také pravidelná školení pracovníků oblastních destinačních managementů, dále pracovníků informačních center atd.

Hodnoty indikátorů v roce 2023:

■ Délka značených pěších turistických tras	2993 km
■ Délka upravovaných běžeckých tratí pro veřejnost	660 km
■ Kapacita hromadných ubytovacích zařízení podle kategorií: hotely	12855 počet
■ Kapacita hromadných ubytovacích zařízení podle kategorií: penziony	14265 počet
■ Kapacita hromadných ubytovacích zařízení podle kategorií: kempy	2273 počet
■ Kapacita hromadných ubytovacích zařízení podle kategorií: chatové osady	3463 počet
■ Kapacita hromadných ubytovacích zařízení podle kategorií: turistické ubytovny	2671 počet
■ Kapacita hromadných ubytovacích zařízení podle kategorií: ostatní hromadná ubytovací zařízení	9561 počet
■ Počet hromadných ubytovacích zařízení: hotely	169 počet
■ Počet hromadných ubytovacích zařízení: penziony	463 počet
■ Počet hromadných ubytovacích zařízení: kempy	33 počet
■ Počet hromadných ubytovacích zařízení: chatové osady	40 počet
■ Počet hromadných ubytovacích zařízení: turistické ubytovny	64 počet
■ Počet hromadných ubytovacích zařízení: ostatní hromadná ubytovací zařízení	180 počet
■ Čisté využití lůžek v hotelech a penzionech	28,7776160175 %
■ Počet hostů v hromadných ubytovacích zařízeních cestovního ruchu	1159775 počet
■ Průměrná doba pobytu v hromadných ubytovacích zařízeních	3,9011394452 dní
■ Počet ekonomických subjektů v ubytování a stravování se sídlem na území obce (CZ NACE 55, 56)	6718 počet
■ Počet turistických informačních center (včetně sezónních)	55 počet
■ Celková výše zaplacených poplatků souvisejících s cestovním ruchem	103267655 tis. Kč
■ Podíl certifikovaných informačních center na celkovém počtu turistických informačních center (včetně sezónních)	25 počet

■ Počet oblastních certifikovaných destinačních managementů oblasti	5 počet
■ Počet lokálních certifikovaných destinačních managementů oblasti	0 počet
■ Struktura zaměstnanosti podle CZ NACE: I – Ubytování, stravování a pohostinství (podíl zaměstnaných)	5714467671805 %

B2 Sport pro každého

Specifický cíl naplňován

71,43%

Souhrnné hodnocení aktivit k naplňování opatření:

Naplňováno	71,43%
Částečně naplňováno	0,00%
Nenaplňováno	0,00%

Čerpání finančních prostředků na specifický cíl:

LK	75 402 452,98 Kč
DF	29 619 217,04 Kč
EU	0,00 Kč

Slovní hodnocení naplňování jednotlivých opatření:

B2.1 Sportovní infrastruktura

+ 75,00% 0 25,00%

V rámci opatření "Sportovní infrastruktura" byly jednotlivé aktivity naplňovány následovně:

- B2.1a. Podpora realizována prostřednictvím vyhlášeného dotačního programu zaměřeného na celoroční činnost sportovních organizací (přes 27 mil.), dotačního programu zaměřeného na rozvoj sportovní infrastruktury (přes 7 mil.) a individuální podpora významných sportovních areálů regionu (přes 3,5 mil).
- B2.1b. Podpora realizována prostřednictvím vyhlášeného dotačního programu zaměřeného na celoroční činnost sportovních organizací (přes 27 mil.), dotačního programu zaměřeného na rozvoj sportovní infrastruktury (přes 7 mil.) a individuální podpora významných sportovních areálů regionu (přes 3,5 mil).
- B2.1e. Podpora realizována prostřednictvím vyhlášeného dotačního programu zaměřeného na celoroční činnost sportovních organizací (přes 27 mil.), dotačního programu zaměřeného na rozvoj sportovní infrastruktury (přes 7 mil.) a individuální podpora významných sportovních areálů regionu (přes 3,5 mil). V rámci naplnění dotačních programů dochází k pravidelné spolupráci OŠMTS, sportovních klubů, neziskových organizací a provozovatelů sportovních areálů.
- B2.1f. Podpora sportovišť pro organizaci sportovních akcí s mezinárodní účastí (např. skokanské můstky v Harrachově)
- B2.1g. Realizováno prostřednictvím dotačního programu "Podpora sportovní infrastruktury"
- B2.1h. V rámci doplňkové činnosti škol je sportovní zázemí nabízeno k pronájmu širší veřejnosti, dotační program "Podpora sportovní infrastruktury"

B2.2 Systém a organizace sportu

+ 66,67% 0 33,33%

V rámci opatření "Systém organizace sportu" byly jednotlivé aktivity naplňovány následovně:

- B2.2a. Realizováno prostřednictvím zájmových volnočasových aktivit, hrazených kroužků ve školách, dotační program 4-21 Podpora volnočasových aktivit
- B2.2b. Dotační program 4-26 "Podpora pravidelné sportovní činnosti dětí a mládeže ve sportovních organizacích"
- B2.2c. Formou individuálních dotací podpořeny vybrané elitní sportovní subjekty reprezentující LK, organizace a účast krajské výpravy na Hrách olympiády dětí a mládeže
- B2.2d. Podpora vybraných aktivit prostřednictvím sociálních sítí LK a webových stránek LK např. Jizerská 50 a další, finanční podpora akce Sport live
- B2.2h. Realizováno prostřednictvím dotačního programu 4-26 "Podpora pravidelné sportovní činnosti dětí a mládeže ve sportovních organizacích" např. školení trenérů
- B2.2i. Podpora údržby lyžařských magistrál

B2.3 Sportovní akce

+ 75,00% 0 25,00%

V rámci opatření "Sportovní akce" byly jednotlivé aktivity naplňovány následovně:

- B2.3a. Prostřednictvím dotačního programu 4-23 "Sportovní akce" (přes 1,5 mil., 60 akcí), podpora vybraných akcí formou individuálních dotací např. Mistrovství světa v orientačním biatlonu, Mistrovství republiky ČR v crosscountry, dlouhodobá podpora významných sportovních akcí Libereckého kraje např. Jizerská 50, Memoriál Ludvíka Daňka, Handy cyklo maraton, Svijany open - mezinárodní tenisový turnaj, Rally Bohemia apod.
- B2.3b. Dotační programy "Sportovní akce a Podpora pravidelné sportovní činnosti dětí a mládeže ve sportovních organizacích", Hry olympiády dětí a mládeže
- B2.3d. Dotační program 4-23 Sportovní akce, finanční podpora významných akcí LK včetně mezinárodních př. Macha lake, JBC4X revelations

Hodnoty indikátorů v roce 2023:

■ Počet rekonstruovaných sportovišť za pomoci LK	16 počet
■ Počet tělovýchovných jednot (sportovních klubů) v rámci České unie sportu	628 počet
■ Počet podpořených sportovních akcí Libereckým krajem	93 počet

B3 Živá kultura a kulturní dědictví

Specifický cíl naplňován

100,00%

Souhrnné hodnocení aktivit k naplňování opatření:

Naplňováno	66,67%
Částečně naplňováno	33,33%
Nenaplňováno	0,00%

Čerpání finančních prostředků na specifický cíl:

LK	346 672 138,92 Kč
DF	17 851 133,72 Kč
EU	92 859 740,97 Kč

Slovní hodnocení naplňování jednotlivých opatření:

B3.1 Kultura

+ 100,00% 0 0,00%

Odbor kultury pomáhá při vzájemné spolupráci subjektů v oblasti kultury a propojování kulturních aktivit. Významným nástrojem je dotační titul 7.1 Kulturní aktivity v Libereckém kraji a dále individuální dotace pro významné akce. V roce 2023 se taktéž pokračovalo s realizací studie Mapování kulturně - kreativních průmyslů. Kulturní příspěvkové organizace Libereckého kraje pokračovaly v rozvoji. Od počátku roku 2022 plní Zoo Liberec Botanická zahrada Liberec - LK funkci krajské příspěvkové organizace odboru KPPCR. Z rozpočtu kraje byla podpořena divadelní činnost Divadla F.X.Šaldy a Naivního divadla.

B3.2 Kulturní dědictví

+ 100,00% 0 0,00%

Péče o kulturní dědictví je primárně prováděna prostřednictvím dotačních titulů zaměřených na jejich obnovu. Konkrétně jde o individuální dotace, dále o dotační tituly 7.2 ZÁCHRANA A OBNOVA PAMÁTEK V LIBERECKÉM KRAJI a dotačního titulu 7. 3 STAVEBNĚ HISTORICKÝ PRŮZKUM, který je zaměřen tvorbu stavebně historických průzkumů architektonicky cenných staveb. Propagace a popularizace je naplňována prostřednictvím konání Dnů lidové architektury, soutěže Památka roku Libereckého kraje a odměny vítězi Ceny o nejlepší přípravu a realizaci Programu regenerace městských památkových rezervací a městských památkových zón na úrovni Libereckého kraje.

Hodnoty indikátorů v roce 2023:

■ Počet návštěvníků kulturních zařízení dle druhu zařízení: galerie + muzea + památníky	471600	počet
■ Počet kulturně-vzdělávacích akcí uskutečněných v příspěvkových organizacích kraje	1922	počet
■ Počet uskutečněných výstav v příspěvkových organizacích kraje	111	počet

C1 Spolehlivá doprava

Specifický cíl naplňován

84,31%

Souhrnné hodnocení aktivit k naplňování opatření:

Naplňováno	39,22%
Částečně naplňováno	45,10%
Nenaplňováno	11,76%

Čerpání finančních prostředků na specifický cíl:

LK	2 905 786 292,60 Kč
DF	18 260 856,43 Kč
EU	21 659 788,92 Kč

Slovní hodnocení naplňování jednotlivých opatření:

C1.1 Silniční doprava

+ 91,67% 0 8,33%

Aktivity pro státní silnice jsou v gesci ŘSD. Opatření je postupně naplňováno pomocí jednotlivých aktivit. Naplňování opatření je svým charakterem záležitostí dlouhodobé a trvalé realizace. V ZÚR Libereckého kraje je zanesen severní koridor pro I/35 včetně napojení regionu Semilská z MÚK Žernov. Připravuje se obchvat Lvové a Jablonného na silnici I/13. Při rekonstrukcích krajských komunikací jsou dopravně nebezpečná místa odstraňována.

C1.2 Drážní doprava

+ 75,00% 0 0,00%

Průběžná oprava železničních tratí, mostních objektů a tunelů, zejména na tratích 030, 036. Na území LK není dosud realizována (ani plánována) elektrizace, přestože Liberecký kraj své požadavky již definoval. Konkurenceschopné spojení je zajištěno zejména směrem do Německa a Ústeckého kraje, částečně pak směrem do Středočeského kraje (směr Mladá Boleslav). Naopak není naplňováno konkurenceschopné spojení vůči relaci Liberec - Hradec Králové a zejména vůči relaci Liberec - Praha. Ve většině případů je podpora a rozvoj přímých železničních linek bez nutnosti přestupu naplňována i ve spolupráci se sousedními kraji. Liberecký kraj postupně modernizuje vozový park a Správa železnic postupně modernizuje tratě a žel. stanice/zastávky. Podpora zajištění doplňkových služeb na železnici (ve vlaku i ve stanici) probíhá ve spolupráci s dopravci, případně městy.

C1.3 Ostatní druhy doprava

+ 85,71% 0 14,29%

Aktivity v oblasti bezmotorové dopravy jsou podporovány v rámci Dotačního fondu Libereckého kraje a byly podpořeny následující programy - Program 6.1 Rozvoj cyklistické dopravy, Program 6.2 Rekonstrukce a údržba komunikací pro cyklisty, Program 6.3 Podpora projektové přípravy a Program 6.5 Sdílení jízdních kol. V roce 2023 byla významně podpořena příprava projektové dokumentace a výstavba cyklostezky GREENWAY JIZERA a Cyklostezka sv. Zdislavy, jedná se o několik etap a realizace budou i v následujících letech. V rámci projektové přípravy budoucích páteřních cyklotras jsou uvažovány bezpečností a bezbariérové prvky. Liberecký kraj podporuje každoročně výchovu na dětských dopravních hřištích.

C1.4 Dopravní obslužnost

+ 100,00% 0 0,00%

Provozování centrálního dispečinku veřejné dopravy IDOL pro příměstské autobusové linky a vlakové spoje, zapojení systémů MHD Česká Lípa, Jablonec n.N. a připravenost pro MHD Liberec. Stabilizovaný provoz sezónních skibusů a cyklobusů ve všech turisticky atraktivních územích (Krkonoše, Jizerské hory, Český ráj, Lužické hory). Zavedení koncepce mezikrajských linek směrem do sousedních krajů a do Prahy. Stabilizace provozu mezinárodní linky Zittau - Bogatynia - Frýdlant - Świeradów-Zdrój. Úzká spolupráce s Ministerstvem dopravy a sousedními kraji v oblasti železniční dopravy. Práce na zařazení koridoru Praha – Liberec – Görlitz do evropské sítě TEN-T a přípravě rychlé železnice Praha - Liberec. Prozatím neúspěšná snaha o zavedení přeshraničního provozu vlaků ve směru Zawidów. Liberecký kraj zavedl systémovou podporu nostalgické železniční dopravy. Příprava dopravního Terminálu Semily. Výhledově je potřebné dokončení projektů Terminálů Liberec a Jablonec nad Nisou. Postupně řešeno ve spolupráci s obcemi, KSS LK a dalšími subjekty. Zvýšení podílu moderních, ekologických a bezbariérových dopravních prostředků pro veřejnou dopravu řešeno v rámci smluv v linkové i železniční dopravě uzavíraných po r. 2019. Dlouhodobě dochází k rozvoji rozsahu dopravní obslužnosti. Součástí IDS IDOL je také příznivá Tarifní politika. Udržitelné standardy jsou nastaveny jak pro rozsah dopravní obslužnosti, tak pro kvalitu vozidel. Přizpůsobování systému veřejné hromadné dopravy měnícímu se dopravnímu chování a potřebám obyvatel řešeno jak v rámci rozsahu dopravní obslužnosti, tak postupnými optimalizacemi dílčích oblastí a zaváděním moderních technologií odbavení cestujících. Spolupráce odboru dopravní obslužnosti a cestovního ruchu. Společná propagace. V r. 2022 (resp. od prosince 2021) zavedena mobilní aplikace Idolka, v roce 2023 návazně provedena úspěšná zásadní modernizace IDOL na multikanálový odbavovací systém.

C1.5 Řízení a propojování dopravy

+ 57,14% 0 0,00%

V roce 2023 byl schválen Plán dopravní obslužnosti LK. Propojení různých forem dopravy a řešení spolupráce všech druhů dopravy se systémem veřejné dopravy osob je řešeno postupně jak v oblasti dopravní infrastruktury, tak v oblasti chytrých technologií. Podpora aktivit v oblasti dopravní výchovy a bezpečnosti provozu je v souladu s Ročním plánem činností BESIP v LK schváleným RK. Např. zajištění dopravy dětí na dopravní výchovu na DDH v LK, podpora dopravních soutěží mladých cyklistů, podpora dopravní výchovy v MŠ a ZŠ v LK, kurzy pro mladé a začínající řidiče, kurzy pro motocyklisty, semináře pro studenty SŠ ad.

Hodnoty indikátorů v roce 2023:

Počet železničních propojení do zahraničí	3 počet
Podíl rekonstruovaných tramvajových tratí na celkové délce (od r. 1990)	0 %
Délka nově postavených tramvajových tratí	0 km

■ Podíl objemu železniční nákladní dopravy na celkovém objemu železniční a silniční nákladní dopravy	1,8	%
■ Délka značených pěších turistických tras	2993	km
■ Délka upravovaných lyžařských běžeckých tratí pro veřejnost	660	km
■ Podíl vlak. spojů veřejné dopravy s bezbariérovým přístupem	82	%
■ Podíl tramvaj. vozidel veřejné dopravy s bezbariérovým přístupem	41	%
■ Podíl autobusových spojů příměstské veřejné dopravy s bezbariérovým přístupem	76	%
■ Podíl vozidel městské autobusové dopravy s bezbariérovým přístupem	100	%
■ Počet vlkm v železniční dopravě objednaných Libereckým krajem	4526741,23	vlkm
■ Počet vozokm v autobusové dopravě objednaných Libereckým krajem	16899871	vozokm
■ Počet vozidel veřejné dopravy vybavených navigačním a lokalizačním systémem	350	počet
■ Poměr počtu spojů veřejné dopravy ve středu a v neděli	44,4	%
■ Počet přepravených cestujících podle jednotlivých druhů veřejné dopravy: veřejná autobusová doprava v rámci kraje	6783026	počet
■ Počet přepravených cestujících podle jednotlivých druhů veřejné dopravy: MHD	42990508	počet
■ Počet přepravených cestujících podle jednotlivých druhů veřejné dopravy: železniční doprava	4522018	počet
■ Počet míst pro kontrolu a odstavování nákladních vozidel	7	počet
■ Počet dopravních nehod na 1000 obyvatel	10,6	počet

C2 Chytré sítě

Specifický cíl naplňován

76,47%

Souhrnné hodnocení aktivit k naplňování opatření:

Naplňováno	47,06%
Částečně naplňováno	29,41%
Nenaplňováno	8,82%

Čerpání finančních prostředků na specifický cíl:

LK	47 880 890,84 Kč
DF	
EU	430 473 925,03 Kč

Slovní hodnocení naplňování jednotlivých opatření:

C2.1 Energetika

+ 93,33% 0 0,00%

Jedná se zejména o podporu ve věci uložení vedení do krajských pozemků. Spolupráce s distributory na optimalizace správy trafostanic v majetku LK, případně jejich převod na distributora. Otázka plynofikace je v souvislosti s překotným vývojem v otázce zemního plynu jako přechodového média na udržitelnou energetiku upozaděna. Udržovány jsou kolektorové sítě v majetku LK, nové kolektorové sítě nejsou ve výhledu. Ostrovní systému jsou pilotně realizovány pro sběr dat o spotřebě, vývoj v této oblasti směřuje ke sdílení energií. Při rekonstrukci zdroje tepla jsou ověřovány možnosti připojení k CZT a je ekonomicky posuzována přijatelnost takového postupu na základě zpracování energetického posudku dle zákona. LK spolupracuje s výzkumnými institucemi a soukromým sektorem zejména v oblasti veřejné dopravy na možnosti nasadit vodíkové autobusy. Zpracovává se pilotní studie na 2 autobusové linky s profilem typickým pro LK. V rámci rekonstrukcí majetku LK se vždy, když se jedná o veřejné osvětlení, preferuje maximální energetická účinnost a zároveň se dbá na omezování světelného smogu a v neposlední řadě je také zohledněna světelná pohoda volbou vhodné intenzity osvětlení. LK dlouhodobě usiluje o smart řešení při úsporách energií. Jsou využívány benefity energetického managementu a software na sběr dat. Dochází k dálkovým přenosům dat do energetického software a je v přípravě pilotní projekt energetického dispečinku kotelen v majetku LK a správě p.o. Principy cirkulární energetiky se ve stavebních zakázkách objevují v menší míře, realizují se projekty, kdy důraz na tyto principy nebyly součástí zadání. V nově započatých projektech se o to LK snaží. Energetický úsporná opatření je standard, který je větší částí předmětem rekonstrukcí krajského majetku a u novotaveb je energetická náročnost provozu budovy jedním z hlavních posuzovaných parametrů vedle architektonické kvality návrhu. LK podporuje tyto aktivity inkubováním firem zabývajících se touto problematikou v LIPOINK a dále tím, že jejich produkty využívá (VisionQ a HARDWARIO). Spolupracuje se také s UCEEB, ale konkrétní výstupy nejsou k dispozici. Podpora úspor energie je zaměřena zejména na oblast spotřeby. Pokračují práce v přípravě projektu FVE Ralsko v na bývalém letišti Hradčanech nad Ploučnicí. Probíhají jednání a kroky k tomu, aby bylo možné zdroj napojit na distribuční síť. Realizace prvních menších výroben. V přípravě FVE o výkonu cca 300 kWp. Proběhlo vytipování objektů, které by se mohli připojit na soustavu zásobování tepelnou energií z Teplárny v Liberci a na jednotlivé objekty budou postupně zpracovány energetické posudky.

C2.2 Vodní hospodářství

+ 84,62% 0 0,00%

V plánech dílčích povodí, které schválilo ZK, je řada opatření směřujících k adaptaci na změnu klimatu. V rámci Fondu ochrany vod Libereckého kraje byl podporován rozvoj vodohospodářské infrastruktury prostřednictvím programových i individuálních dotací. V roce 2023 byla poprvé ve větší míře realizována podpora z Fondu Turów LK pro obce ohrožené následky těžby v dole Turow. Podpora retence vody v krajině a adaptace sídel na změnu klimatu byla realizována z Dotačního fondu LK, programu č. 8.6. (např. podpora regulace odtoku z melioračních odvodňovacích zařízení).

C2.3 Informační a komunikační technologie

+ 16,67% 0 0,00%

V rámci chytřejších řešení byl realizován v návaznosti na projekt „Digitálně technická mapa Libereckého kraje“ rozvoj DTM LK – nové mapování dopravní a technické infrastruktury obcí.

Hodnoty indikátorů v roce 2023:

Podíl studentů ICT oborů na celkovém počtu studentů VŠ vzdělávání	6,2 %
Podíl domácností odebírajících plyn na celkovém počtu domácnosti	44,6 %
Počet veřejných nabíjecích stanic elektromobilů	53 počet
Počet ukončených projektů na snížení energetické náročnosti budov v majetku Libereckého kraje	1 počet
Instalovaný výkon elektrizační soustavy	271,1 MW
Výroba elektřiny brutto	440,8 GWh
Spotřeba elektřiny netto	2378,51 GWh
Podíl obyvatel žijících v domech napojených na: kanalizaci s napojením na ČOV pro veřejnou spotřebu	72,7 %
Podíl obyvatel žijících v domech napojených na: veřejný vodovod	92 %
Podíl obyvatel zásobovaných vodou z vodovodů na celkovém počtu obyvatel	92 %

■ Podíl obyvatel napojených na kanalizaci s koncovkou ČOV na celkovém počtu obyvatel	71,8 %
■ Podíl obyvatel bydlících v domech napojených na kanalizaci na celkovém počtu obyvatel	72,7 %
■ Celková kapacita ČOV	130702 m3/den
■ Podíl čištěných odpadních vod na celkovém množství vypouštěných vod do kanalizace	98 %
■ Počet akcí obnovy a výstavby vodohospodářské infrastruktury podpořených z rozpočtu kraje	20 počet
■ Objem vypouštěné odpadní vody do kanalizace	14315 tis. m3
■ Spotřeba vody na 1 obyvatele za 1 den v domácnostech	84 l/osoba/den
■ Spotřeba vody na 1 obyvatele za 1 den ostatní	39 l/osoba/den
■ Ztráty vody v trubní síti (podíl ztrát na vyrobené vodě)	21,7 %

D1 Vzdelávání pro budoucnost

Specifický cíl naplňován

97,30%

Souhrnné hodnocení aktivit k naplňování opatření:

Naplňováno	86,49%
Částečně naplňováno	10,81%
Nenaplňováno	0,00%

Čerpání finančních prostředků na specifický cíl:

LK	8 931 545 463,41 Kč
DF	4 910 012,45 Kč
EU	655 731 878,43 Kč

Slovní hodnocení naplňování jednotlivých opatření:

D1.1 Zaměstnanci ve vzdělávání

+ 100,00% 0 0,00%

V rámci opatření "Zaměstnanci ve vzdělávání" byly v roce 2023 realizovány následující aktivity:

- D1.1a. Využívání kurzů Centra vzdělanosti LK při SŠ a MŠ, Na Bojišti 15, Liberec i kurzů dalších poskytovatelů včetně NIDV a NPI, další vzdělávání pedagogických pracovníků je dle konkrétních kariérových potřeb a kompetencí pedagogů koordinováno jednotlivými školami.
- D1.1b. Školy - autorizační osoby a určené osoby v rámci poskytování profesních kvalifikací musí splňovat kompetenční podmínky stanovené zák. 179/2006 Sb. Rozvoj kompetencí lektorů cizích poskytovatelů DVPP nebyl sledován.
- D1.1c. Využívání DVPP, metodická podpora zřizovatelů - organizace pravidelných metodických porad, v rámci projektu KAP LK II se uskutečňují pravidelná setkání s řediteli středních škol v Libereckém kraji, realizace projektu Technické univerzity Liberec "Kvalita sociálního klimatu učitelských sborů ZŠ a SŠ a možné intervence" na vybraných školách v LK.
- D1.1d. Vzdělávání je zpravidla realizováno jednotlivými školami v rámci DVPP či aktivit směřovaných ke zlepšení klima školy, v rámci projektu KAP LK II se uskutečňují pravidelná setkání s řediteli středních škol v Libereckém kraji.
- D1.1e. Pregraduální vzdělávání je v kompetenci vysokých škol a MŠMT, další příprava pedagogů zahrnuje DVPP v rámci jednotlivých škol (běžných i speciálních) i činnosti školních poradenských pracovišť. Je naplňováno i systematickým metodickým vedením pedagogicko-psychologickými poradnami a speciálně pedagogickými centry.
- D1.1f. Je realizováno zpravidla v rámci aktivit škol např. projektové dny na školách, tématické dny, společné exkurze, DVPP pedagogických sborů, realizace programů primární prevence rizikového chování, aktivity v rámci projektu Kraje pro bezpečný internet, realizace projektu Technické univerzity Liberec "Kvalita sociálního klimatu učitelských sborů ZŠ a SŠ a možné intervence" na vybraných školách v LK, spolupráce škol s místními nevládními organizacemi dle potřeb nař. Člověk v tísni, zajištění bezplatného školního stravování pro děti, jejichž rodiče jsou v hmotné nouzi - projekt Podpora školního stravování v Libereckém kraji, dotační program Libereckého kraje - Specifická primární prevence rizikového chování, v rámci projektu NAKAP LK II je realizována podaktivita "Platforma pro rovné příležitosti" v KA 6.
- D1.1g. Odborně zaměřené kurzy v rámci DVPP od externích poskytovatelů, supervize, realizace projektu Technické univerzity Liberec "Kvalita sociálního klimatu učitelských sborů ZŠ a SŠ a možné intervence" na vybraných školách v LK.
- D1.1h. Maximální podpora existence všech legislativních pozic školních poradenských pracovišť v koncepčních dokumentech regionálního školství.

D1.2 Rovné příležitosti ke vzdělávání

+ 100,00% 0 0,00%

V rámci opatření "Rovné příležitosti ve vzdělávání" byly v roce 2023 realizovány následující aktivity:

- D1.2a. Podpora pracovišť PPP a SPC v celém kraji v rámci rozpočtu kraje. Zaměření na společnou platformu a podporu odborných stáží v zařízení PPP a SPC.
- D1.2b. DVPP, podpora a metodické vedení škol PPP, SPC, nákup kompenzačních pomůcek v rámci rozpočtů škol, Dotační fond Libereckého kraje - Podpora kompenzačních pomůcek pro žáky s podpůrnými opatřeními (alokace 500.000 Kč).
- D1.2c. Podpora projektů z rozpočtu Libereckého kraje zaměřených na rozvoj potenciálu dětí a mládeže - IQ Landie (Podpora vzdělávání mládeže), Technická univerzita v Liberci (Dětská univerzita). Organizace a realizace oborových soutěží v rámci projektu Libereckého kraje "Okresní a krajská kola vědomostních soutěží v Libereckém kraji v roce 2023" ve spolupráci se školami a školskými zařízeními pro zájmové vzdělávání a dalšími subjekty jako např. Menza ČR, Severočeské muzeum Liberec, Technická univerzita v Liberci.
- D1.2d. Na úrovni kraje byla pravidelně zajišťována metodika a koordinace aktivit v oblasti primární prevence rizikového chování (dále jen PPRCH) a to v rámci pravidelných porad s oblastními metodiky a dále zasláním podpůrných materiálů pro školní metodiky prevence s aktuálními informacemi z MŠMT, KÚ LK a od dalších organizací podílejících se na programech a aktivitách primární prevence v Libereckém kraji. Díky dotační výzvě MŠMT k PPRCH proběhly odborně lektorované adaptační aktivity na 14 SŠ pro 20 nových tříd. Oblastní metodici uspořádali pravidelná setkání se školními metodiky prevence a výchovnými poradci věnující se aktuálním tématům, vzdělávání, případovým studiím i představení organizací působících v PPRCH. Proběhla odborná konference s týmem týraného dítěte, krizové situace a rizikové chování ve školách a k vyplňování výkazu SEPA. V rámci kyberbezpečnosti se uskutečnil další ročník soutěže kraje pro bezpečný internet a nově pro SŠ proběhla soutěž Haxagon.
- D1.2e. Aktivity kariérových poradců na jednotlivých školách i v rámci tématicky zaměřených programů PPP, podpora vertikálního i horizontálního propustnosti oborů SŠ, rozsáhlý Stipendijní program pro vybrané obory středních škol v LK (již 27 oborů), organizace kurzů v určených školách v kraji pro doplnění základního vzdělání, v rámci projektu NAKAP LK II naplňováno pomocí podaktivity "Harmonizační pobyty pro žáky SŠ" - KA 5.
- D1.2f. Podpora propustnosti oborů, organizace burz škol (Educa, burzy škol v České Lípě, Frýdlantu, Semilech...), spolupráce s Úřadem práce, aktivity kariérového poradenství ve školách, nabídka profesních kvalifikací dle zák. 179/2006 Sb.
- D1.2g. Pozice a aktivity kariérových poradců v rámci školních poradenských pracovišť, organizace každoročních burz škol (Educa, Semily, Turnov), V rámci projektu NAKAP LK II naplňováno pomocí KA 5 - Kariérové poradenství pro učitele základních škol a KA 7 - tzv. "šablony" využití finančních prostředků na kariérového poradce ve střední škole.

D1.3 Infrastruktura a vybavení vzdělávacích zařízení

+ 83,33% 0 16,67%

V rámci opatření "Infrastruktura a vybavení vzdělávacích zařízení" byly v roce 2023 realizovány následující aktivity:

- D1.3a. V rámci projektu NAKAP LK II naplňováno pomocí klíčové aktivity KA 2 - Podpora polytechnického vzdělávání, především nákupem investičního a neinvestičního majetku partnerům projektu, další investice do škol.
- D1.3b. Zřízení a rozvoj Center odborného vzdělávání (v LK již 11), v rámci projektu NAKAP LK II naplňováno pomocí klíčové aktivity KA 2 - Podpora polytechnického vzdělávání, především nákupem investičního a neinvestičního majetku partnerům projektu a další investice např. pořízení vybavení v rámci programu Centra odborné přípravy pro Střední zdravotnickou školu a Střední odbornou školu, Česká Lípa ve výši 1,7 mil. Kč, pravidelné využívání zázemí a odborných učeben a dílen IQ Landie školami.
- D1.3c. Podpora vybavení škol, rozvoj distanční výuky (i zkušebně), pořizování digitálních pomůcek, notebooků, kamer, tabletů aj. z dotace Národního plánu obnovy, investice do vybavení v rámci rozpočtů školy, investice zřizovatelů, webové stránky škol, využívání různých forem reklamy a propagace školy.
- D1.3d. Dotační fond Libereckého kraje - Program volnočasových aktivit (alokace 4.930.000 Kč), trvalá spolupráce s neziskovými organizacemi v jednotlivých regionech, každoroční rozšiřování kapacit školních družin, klubů, DDM i ZUŠ dle potřeb a pravidel legislativy, podpora 3 ambulantních SVP (alokace 500.000 Kč).
- D1.3e. Jedná se o aktivity a investice jednotlivých zřizovatelů, za LK např. pořízení herních prvků a altánu u Dětského domova v Jablonném v Podještědí a oprava herních prvků u Dětského domova ve Frýdlantu.“
- D1.3f. V externích institucích není sledováno.

D1.4 Kvalita a efektivita vzdělávání

+ 100,00% 0 0,00%

V rámci opatření "Kvalita a efektivita vzdělávání" byly v roce 2023 realizovány následující aktivity:

- D1.4a. Realizace projektu NPI "Upskilling", podpora a realizace profesních kvalifikací a úplných profesních kvalifikací v rámci zák. 179/2006 Sb.
- D1.4b. V rámci projektu KAP LK II se uskutečňovaly v roce 2023 pravidelná setkání s řediteli středních škol v Libereckém kraji.
- D1.4c. Realizováno v rámci ŠVP napříč vzdělávací soustavou, realizace tematicky zaměřených a preventivních programů v rámci škol i od externích poskytovatelů např. environmentální vzdělávání a vzdělávání pro udržitelný rozvoj (sít programů MRKEV), programy finanční gramotnosti, výuka komunikačních dovedností atd.
- D1.4d. Realizace aktivit vedoucích ke zlepšování klimatu školy (burzy, projektové dny, tematické vzdělávání), v rámci projektu NAKAP LK II se konají metodická centra a platformy zaměřená na zatraktivnění výuky na ZŠ, využívání DVPP, podpora rozšiřování všech funkcí školních poradenských pracovišť, preventivní programy včetně dotačního programu LK Specifická primární prevence rizikového chování, využití školních vzdělávacích programů v rámci strategie a dlouhodobého plánování zaměření škol, využívání metod propagace školy.
- D1.4e. Budování center odborného vzdělávání - v LK již 11 COV a další investice do středních škol v r. 2023 např. pořízení vybavení v rámci programu Centra odborné přípravy pro Střední školu hospodářskou a lesnickou, Frýdlant za přibližně 1,6 mil. , Stipendijní program LK pro vybrané obory středních škol včetně oborů technického zaměření, burzy škol, Educa, využívání odborného zázemí IQ Landie, realizace kurzů Dětské univerzity při TUL, v rámci projektu NAKAP LK II naplňováno pomocí klíčové aktivity KA 2 - Podpora polytechnického vzdělávání, především nákupem investičního a neinvestičního majetku partnerům projektu.
- D1.4f. Spolupráce s Úřadem práce, Stipendijní program LK pro vybrané obory středních škol (již 27 podporovaných oborů), činnost kariérových poradců na školách, spolupráce se zaměstnavateli a dalšími partnery (např. Hospodářská komora), uzavírání sektorových dohod, Podpora projektů zaměřených na vzdělávání mládeže v technických a přírodovědných oborech realizovaných IQL a TUL, dotační program Ministerstva zemědělství (centra odborné přípravy) pro zemědělské, lesnické a potravinářské obory k nákupu pomůcek, v rámci projektu NAKAP LK II naplňováno pomocí klíčové aktivity KA 2 - Podpora polytechnického vzdělávání, především nákupem investičního a neinvestičního majetku partnerům projektu.
- D1.4g. Tematické vzdělávání žáků škol v rámci školních vzdělávacích programů, realizace programů externích poskytovatelů ve školách, podpora jazykového vzdělávání a vzdělávání v informačních technologiích atd., Dětská univerzita (realizátor TUL, podpora 500.000 Kč), Podpora vzdělávání mládeže (realizátor IQLANDIA, o.p.s., podpora 800.000 Kč), v rámci projektu KAP LK se uskutečňují pravidelná setkání s řediteli středních škol v LK.
- D1.4h. Realizace besed na školách v rámci kariérového poradenství
- D1.4i. Realizace kurzů dalšího a celoživotního vzdělávání ve školách včetně profesních kvalifikací dle z. 179/2006 Sb., realizace hospodářské činnosti škol navázaná na obory škol a vykonávání odborné praxe (např. provozy autodílen, službové provozy atd.).
- D1.4j. Projektové a tematické dny ve školách, burzy, vánoční aktivity, spolupráce škol s místními nevládními organizacemi dle potřeb např. Člověk v tísni, zajištění bezplatného školního stravování pro děti, jejichž rodiče jsou v hmotné nouzi - projekt Podpora školního stravování v Libereckém kraji - školní rok 2022/2023 75 škol, porada vedoucích pracovníků OSPOD s řediteli dětských domovů.
- D1.4k. Realizace Stipendijního programu LK pro vybrané obory SŠ (27 oborů), Projekt NAKAP LK II. - využívání stáží odborných pedagogů v rámci DVPP.
- D1.4l. Pravidelné porady škol se zřizovateli včetně metodického vedení, výměna příkladů dobré praxe, propagace školy.
- D1.4m. Podpora neformálního vzdělávání prostřednictvím dotačního programu DF LK 4.1 - Program volnočasových aktivit (podporovány jsou například pobytové tábory, volnočasové kroužky či celoroční činnost organizací, pracujících s dětmi a mládeží), programu neformálního vzdělávání DoFE - Mezinárodní cena vévody z Edinburghu a projektu Post Bellum - Příběhy našich sousedů.
- D1.4n. Realizace projektu NPI "Upskilling", podpora a realizace profesních kvalifikací a úplných profesních kvalifikací v rámci zák. 179/2006 Sb.
- D1.4o. Vlastní hodnocení škol a hodnocení Českou školní inspekcí je realizováno dle školského zákona, další hodnocení zejména v rámci vnitřní organizace škol, rozvoj a aplikace všech možností hodnocení ve školách i testování žáků ve zlomových bodech vzdělávání, OŠMTS dlouhodobě spravuje systém hodnocení škol zřizovaných LK.
- D1.4p. Prostřednictvím výročních zpráv škol, OŠMTS KÚ LK, kontrolní činnosti České školní inspekce, pravidelné analýzy v rámci dlouhodobých koncepčních dokumentů.

Hodnoty indikátorů v roce 2023:

■ Počet autorizovaných osob pro ověřování a uznávání výsledků dalšího vzdělávání	10 počet
■ Podíl nekvalifikovaných pedagogů na celkovém počtu pedagogů na školách všech stupňů (MŠ, ZŠ, SŠ, VOŠ)	9,35 %

■ Podíl žáků základního vzdělávání individuálně integrovaných a ve speciálních třídách na celkovém počtu žáků základního vzdělávání	13,21 %
■ Počet speciálně pedagogických center	5 počet
■ Počet pedagogicko-psychologických poraden	4 počet
■ Podíl účastníků zájmového vzdělávání ve školských zařízeních na počtu žáků základního vzdělávání	49,26 %
■ Počet center odborného vzdělávání	11 počet
■ Počet středisek volného času	17 počet
■ Počet domů dětí a mládeže	16 počet
■ Počet žáků oborů odborného vzdělávání (SŠ)	13485 počet

D2 Zodpovědná péče o zdraví

Specifický cíl naplňován

85,29%

Souhrnné hodnocení aktivit k naplňování opatření:

Naplňováno	85,29%
Částečně naplňováno	0,00%
Nenaplňováno	0,00%

Čerpání finančních prostředků na specifický cíl:

LK	533 699 554,06 Kč
DF	2 314 752,91 Kč
EU	96 557 038,83 Kč

Slovní hodnocení naplňování jednotlivých opatření:

D2.1 Prevence a péče o zdraví

+ 100,00% 0 0,00%

Prostřednictvím dotačního titulu z DF LK č. 9.2. Podpora preventivních a léčebných projektů a č. 9.1. Podpora ozdravných a rekondičních pobytů pro zdravotně/ tělesně postižené občany byly naplňovány všechny aktivity kromě D2.1e. Aktivita D2.1e. je naplněna prostřednictvím setkání v Klatovech na Jarní škole Zdravých měst NSZM.

D2.2 Lidé ve zdravotnictví

+ 66,67% 0 33,33%

Administrativní podpora při zajištění vzdělávání zdravotnických pracovníků (D2.2a.). Podpora praktických lékařů při získávání akreditace pro vzdělávání lékařů (D2.2b.). Administrativní podpora pro získávání rezidentů do ordinací (D2.2c). Naplňováno ze strany nemocnic (D2.2d.). Je naplňováno ze strany nemocnic (D2.2e.). Prostřednictvím dotačního titulu 9.2. Podpora organizací (Vykýř Jablonec nad Nisou) zajišťujících podporu pro rodinné pečující (D2.2f.).

D2.3 Síť zdravotních služeb

+ 100,00% 0 0,00%

Metodické vedení starostů obcí a měst při realizaci výběrových řízení na poskytovatele zdravotních služeb před uzavřením smluv se zdravotními pojišťovnami (D2.3a.). Finanční podpora modernizace KNL - CUM - přesun specializovaných pracovišť do nových částí nemocnice - např. neurocentra (D2.3b.). Finanční podpora prostřednictvím dotačního programu DF LK č. 9.4 Podpora primární péče (D2.3c). Viz komentář u D2.3a. Podpora vzniku nových terénních služeb při výběrových řízeních na poskytovatele zdravotních služeb před uzavřením smluv se zdravotními pojišťovnami (D2.3d.). Finanční podpora modernizace KNL (D2.3e.). Finanční podpora na rozjezd Centra duševního zdraví, které bylo otevřeno v roce 2023, ve spolupráci s FOKUS Liberec (D2.3f.). Podpora sítě geriatrických ambulancí - např. EUC, MUDr. Kašparová (D2.3g.). Finanční podpora LK modernizace infrastruktury v některých páteřních nemocnicích - např. KNL, MMN, Česká Lípa (D2.3h.). Investiční podpora vybudování bezbariérového vstupu do lékárny v nemocnici s poliklinikou v České Lípě (D2. 3i.). Podpora ZZS LK (D2.3j). Propojování zajištěno prostřednictvím Krajské koordinační skupiny pro duševní zdraví, spoluprací s neziskovou organizací FOKUS , návaznost na lůžka psychiatrických nemocnic (D2.3k.).

D2.4 Řízení zdravotních služeb

+ 72,73% 0 27,27%

Spolupráce LK s VZP na mapování sítě zdravotní sítě a vztahů - dostupnost praktických lékařů pro děti a dorost, primární péče atd. (D2.4a.). Nemocnice si realizují a hodnotí sami. Není nutné financování ze strany LK (D2.4b.). Dlouhodobá činnost odborné skupiny v oblasti onkologie, KNL, a.s., prostřednictvím krajem jmenovaného odborníka (D2.4c.). Schválení Strategie Libereckého zdravotnictví pro období 2024+ - spolupráce páteřních nemocnic LK, VZP a LK (D2.4d.). Vzájemná spolupráce lékařů páteřních nemocnic (D2.4e.). LK podporuje rozvoj (záměr) rehabilitační péče v Semilech - odborný rehabilitační ústav pro pacienty po CMP (následná i dlouhodobá zdravotní péče (D2.4f.). Nehodnoceno - naplňují si poskytovatelé ZS (D2.4g). Probíhá v rámci jednání krajské koordinační skupiny pro duševní zdraví, otevření CDZ pod FOKUS v Liberci (D2.4.h.). Nehodnoceno - naplňují si nemocnice samy (např. KNL má statut vědeckého ústavu) (D2.4i.). Prostřednictvím spolupráce např. s neziskovou organizací FOKUS (D2.4j.). Pokračování projektu e-health v LK - sdílení informací a propojení ZZS a nemocnic (D2.4k.).

Hodnoty indikátorů v roce 2023:

■ Střední délka života (naděje dožití, dvouletý průměr) při narození: ženy	82,29351563	počet
■ Střední délka života (naděje dožití, dvouletý průměr) při narození: muži	76,19249472	počet
■ Průměrné procento pracovní neschopnosti	5,448	%
■ Počet lůžek akutní péče na 10 000 obyvatel	41,73	počet
■ Počet lůžek následné péče na 10 000 obyvatel	16,91	počet
■ Počet registrovaných poskytovatelů domácí péče v LK - odbornost všeobecná sestra	34	počet
■ Počet lůžek hospicové péče	28	počet
■ Počet porodnických a novorozeneckých oddělení se statutem BFH (Baby Friendly Hospital)	4	počet
■ Podíl poskytovatelů s uděleným certifikátem hodnocení kvality a bezpečí zdravotních služeb na celkovém počtu poskytovatelů	100	%

D3 Vstřícné a dostupné služby v sociální oblasti

Specifický cíl naplňován

82,61%

Souhrnné hodnocení aktivit k naplňování opatření:

Naplňováno	47,83%
Částečně naplňováno	34,78%
Nenaplňováno	0,00%

Čerpání finančních prostředků na specifický cíl:

LK	1 507 547 257,07 Kč
DF	1 413 250,00 Kč
EU	304 295 754,43 Kč

Slovní hodnocení naplňování jednotlivých opatření:

D3.1 Uživatelé služeb v sociální oblasti

+ 80,00% 0 20,00%

V rámci opatření "Uživatelé služeb v sociální oblasti" byly v roce 2023 realizovány následující aktivity: D3.1b = Tvorba programů podpořena prostřednictvím individuální dotace v oblasti rodinné politiky (např. pobytový kurz pro rodiče s dětmi s PAS); D3.1d. = OSV podporuje aktivní seniory prostřednictvím podpory např. Olympiady seniorů, podpora Rady senorů ČR - odnož pro LK, činnosti organizací sdružujících seniory; D3.1e. = aktualizace Plánu osob se zdravotním postižením

D3.2 Poskytovatelé služeb v sociální oblasti

+ 66,67% 0 33,33%

V rámci opatření "Poskytovatelé služeb v sociální oblasti" byly v roce 2023 realizovány následující aktivity: D3.2a Aktivity individuálního projektu LK „Podpora procesů v rámci reformy péče o duševní zdraví v Libereckém kraji“; D3.2e. = financování sítě sociálních služeb Libereckého kraje; D3.2f. = finanční podpora Krajského dobrovolnického centra z rozpočtu LK; D3.2h Podpora komunitního plánování (odborné skupiny);

D3.3 Síť sociálních služeb

+ 90,91% 0 9,09%

V rámci opatření "Síť sociálních služeb" byly v roce 2023 realizovány následující aktivity: D3.3a. = správa Základní sítě sociálních služeb a rozvoj koordinace a spolupráce s místními samosprávami (podpora Komunitního plánování - spolufinancování pracovní pozice na jednotlivých ORP); D3.3c. = transformace PO LK - Apos Liberec a Sociální služby TEREZA; D3.3e + f. = LK podporuje vznik služeb se specifickými potřebami a náročnou péčí (např. PAS +); D3.3j. = spolupráce s Agenturou pro sociální začleňování a dalšími partnery v území

D3.4 Řízení sociálních služeb

+ 88,89% 0 11,11%

V rámci opatření "Řízení sociálních služeb" byly v roce 2023 realizovány následující aktivity: D3.4a. = provoz Katalogu sociálních služeb Libereckého kraje - viz socialnisluzbylk.cz; D3.4c Nastavování systému IMOSH. D3.4e Individuální dotace na podporu komunitního plánování v jednotlivých ORP. D3.4i Aktivity individuálního projektu LK „Podpora procesů v rámci reformy péče o duševní zdraví v Libereckém kraji“; D3.4f. = slana LK o zapojení obcí v rámci LK do společného financování sociálních služeb v ZSLK na úrovni ORP; D3.4h. = podpora koordinace komunitního plánování;

D3.5 Systém sociální ochrany a podpory

83,33%



16,67%

Podpora začleňování cílové skupiny národnostních menšin a cizinců je prováděna především každoročním vyhlášením programu 5.1 DF LK na podporu integrace národnostních menšin. V roce 2023 v souvislosti s válkou na Ukrajině pokračovaly aktivity na podporu uprchlíků. Zajištění dostupných sociálních bytů se ze strany Libereckého kraje nedaří nastartovat systémové řešení této otázky. Dílčí úspěchy ve sledovaném období lze zaznamenat v obcích Liberec, Velké Hamry, Nový Bor a Jablonec nad Nisou. Podpora a nastavení spolupráce aktérů pracujících v sociálně vyloučených lokalitách na eliminaci sociálního vyloučení je plněna ve spolupráci různými subjekty a koordinována ze strany odboru sociálních věcí. Vzhledem k nedostatku financí je jejich činnost značně omezena. Liberecký kraj dlouhodobě spolupracuje při řešení sociálního vyloučení s Agenturou pro sociální začleňování (MMR ČR). Liberecký kraj dále na toto téma zřídil dvě platformy: Komisi Rady LK pro národnostní menšiny, cizince a sociální začleňování v rámci Regionální stálé konference LK byla ustanovena pracovní skupina - Sociální začleňování a zaměstnanost. V roce 2023 bylo uskutečněno 4 poradí pro sociální pracovníky na obcích II. a III. typu a v rámci metodického vedení byly uspořádány 2 akreditované semináře. Krajský plán vyrovnávání příležitostí pro osoby se zdravotním postižením je platný pro období 2021-2024. Tematické oblasti KPVP jsou: Oblast sociálních věcí, osvětová činnost, oblast zpřístupňování staveb, dopravy a informací, oblast školství, vzdělávání, oblast zdravotnictví a zdravotní péče, oblast kultury, volnočasových aktivit a zaměstnanosti. Probíhalo informování veřejnosti o aktuálních tématech problematiky osob se zdravotním postižením na webu LK a sociálních sítích, LK byl opětovně partnerem projektu Česko svítí modře (podpora osob s PAS), probíhala spolupráce s neziskovými organizacemi: Amelie (psychosociální pomoc pro onkologicky nemocné), Tichý svět (organizace pro osoby se sluchovým postižením), spolupráce s NRZP ČR a Poradnou NRZP. Za spolupráce NRZP se uskutečnil seminář na téma Výstupy ze strategie reformy péče o duševní zdraví v Libereckém kraji, na který byli pozváni zástupci organizací z oblasti problematiky osob se ZP (zdravotním postižením). Realizace 3. setkání u kulatého stolu s veřejnými opatrovníky a poskytovateli sociálních služeb pro osoby s duševním onemocněním a mentálním postižením (ve spolupráci s Fokusem Liberec o.p.s.). → Realizace akreditovaného vzdělávacího programu cyklu OPATROVNICTVÍ PRO POKROČILÉ s lektorkou Mgr. Radkou Pešlovou (Kalis, s. r. o.) - TÉMATA (Opatrovnictví v praxi; Odvolání a námítky (přísp. Na péči, kompenzační pomůcky, průkazky a ID, pro neprávnický. Praktické otázky výkonu veřejného opatrovnictví → Realizace 2 porad veřejných opatrovníků. → Konference téma Veřejné opatrovnictví v Krajské vědecké knihovně v Liberci → Kulatý stůl pro duševní zdraví → Metodické návštěvy na obcích.; D3.5b. = Podpora prorodinných opatření a souvisejících služeb byla realizována prostřednictvím naplňování opatření Strategického plánu rodinné politiky Libereckého kraje 2019-2023. Strategický plán se zaměřuje na 5 priorit: Subjekty rodinné politiky, Sladování rodinného a pracovního života, Podmínky pro rodiny, Institucionální zajištění rodinné politiky a Osvětová a informační činnost. V rámci monitoringu Akčního plánu rodinné politiky Libereckého kraje za rok 2023 bylo zhodnoceno, že aktivity plánované na daný rok byly plněny z velké části dle zadání (správa webu k rodinné politice, vydávání zpravodaje Rodinám, realizace akce Krajský den rodiny, podpora organizací pracujících s rodinami s dětmi prostřednictvím individuální dotace v oblasti rodinné politiky atd.); D3.5e. Aktivita je realizována prostřednictvím opatření "Osvětová a informační činnost", které je zakotvené ve Strategickém plánu rodinné politiky Libereckého kraje 2019-2023 a prostřednictvím několika opatření zakotvených v Plánu pro vyhledávání náhradních rodičů LK 2018-2022 (např. správa webu s ucelenými informacemi o rodinné politice a náhradní rodinné péči, který obsahuje on-line mapu služeb pro rodiny s dětmi z Libereckého kraje, vydávání zpravodaje Rodinám 2x ročně, uspořádání akce Krajský den rodiny za účasti organizací podporujících rodiny s dětmi, pořádání besed pro veřejnost).

Hodnoty indikátorů v roce 2023:

■ Počet úvazků pracovníků v přímé péči podle jednotlivých druhů služeb: osobní asistence	124,88	počet
■ Počet úvazků pracovníků v přímé péči podle jednotlivých druhů služeb: pečovatelská služba	323,51	počet
■ Počet úvazků pracovníků v přímé péči podle jednotlivých druhů služeb: průvodcovské a předčitatelské služby	0,89	počet
■ Počet úvazků pracovníků v přímé péči podle jednotlivých druhů služeb: podpora samostatného bydlení	29,34	počet
■ Počet úvazků pracovníků v přímé péči podle jednotlivých druhů služeb: odlehčovací služby	60,29	počet
■ Počet úvazků pracovníků v přímé péči podle jednotlivých druhů služeb: centra denních služeb	44,53	počet
■ Počet úvazků pracovníků v přímé péči podle jednotlivých druhů služeb: denní stacionáře	44,61	počet
■ Počet úvazků pracovníků v přímé péči podle jednotlivých druhů služeb: týdenní stacionáře	23,3	počet
■ Počet úvazků pracovníků v přímé péči podle jednotlivých druhů služeb: domovy pro osoby se zdravotním postižením	329,47	počet
■ Počet úvazků pracovníků v přímé péči podle jednotlivých druhů služeb: domovy pro seniory	516,75	počet
■ Počet úvazků pracovníků v přímé péči podle jednotlivých druhů služeb: domovy se zvláštním režimem	439,44	počet
■ Počet úvazků pracovníků v přímé péči podle jednotlivých druhů služeb: chráněné bydlení	52,3	počet
■ Počet pobytových zařízení v procesu transformace	2	počet
■ Celková suma finančních prostředků na spolufinancování sociálních služeb v síti kraje ze strany obcí	182,5	mil. Kč

■ Počet obcí, které podaly Rozvojový záměr kraji s požadavkem na navýšení kapacit do sítě kraje	13	počet
■ Počet ORP, které plánují za celé své správní území	10	počet
■ Počet uzavřených lokálních partnerství ve spolupráci s Agenturou pro sociální začleňování	8	počet
■ Počet návazných služeb podporujících národnostní menšiny a cizince na území Libereckého kraje	52	počet
■ Počet protidrogových služeb na území Libereckého kraje	6	počet
■ Počet sociálně vyloučených lokalit	118	počet
■ Počet obyvatel žijících v sociálně vyloučených lokalitách	5069	počet

D4 Bezpečné místo pro život

Specifický cíl naplňován

88,89%

Souhrnné hodnocení aktivit k naplňování opatření:

Naplňováno	81,48%
Částečně naplňováno	7,41%
Nenaplňováno	7,41%

Čerpání finančních prostředků na specifický cíl:

LK	37 705 148,64 Kč
DF	18 068 091,22 Kč
EU	64 559 075,99 Kč

Slovní hodnocení naplňování jednotlivých opatření:

D4.1 Kriminální a patologické jevy

+ 85,71% 0 0,00%

Liberecký kraj zaujímá dlouhodobě ve srovnání s ostatními kraji první příčky, přesto není adekvátně zohledněn vyšším počtem státních policistů jak v aktuálním, tak i plánovaném počtu. Nejsou zde zastoupeny ani samostatné expozitury národních centrální, i když je území zatíženo významnými kriminogenními faktory (věznice, příhraniční poloha, tranzit). Podpora vzniku samostatných specializovaných útvarů a pracovišť Policie České republiky a Podpora vzniku samostatného krajského soudu pro Liberecký kraj je v Koncepci prevence kriminality Libereckého kraje na období 2023–2028 uvedeno jako jeden ze specifických cílů. Provoz nového moderního kamerového systému byl spuštěn ke konci roku 2021. V rámci jeho rozvoje se v roce 2022 podařilo zapojit do Centrální automatické kontroly vozidel (CAKV) další zařízení, resp. průjezdné radary, které mají nainstalovanou kameru s funkcí čtení registrační značky a jsou umístěny na území měst a obcí Libereckého kraje. Službou kriminální policie a vyšetřování byly také vytipovány zájmové kamery v jednotlivých městech a obcích. Z důvodu zajištění přenosu dat z těchto radarů do CAKV byl pořízen další koncentrátor (server), který je umístěn na Krajském ředitelství policie Libereckého kraje v areálu Pastýřská. Zde jsou koncentrována data z jednotlivých kamer a následně jsou odesílána do CAKV. Na tomto projektu se Liberecký kraj od počátku finančně podílí. Na základě podepsaného memoranda a dodatku memoranda se Liberecký kraj zavázal k další finanční podpoře související s jeho provozem. Data o kriminalitě kraj získává především od KŘ PLK. K informování obyvatel je využíván Portál krizového řízení LK, ten je také stále zdokonalován, aby vyhovoval současným technickým požadavkům. Své kamerové systémy budují a rozšiřují i města a obce. Liberecký kraj i policie s nimi v této oblasti spolupracují. Primární prevence na školách je řešena odborem školství, mládeže, tělovýchovy a sportu. Finanční prostředky jsou poskytovány i z Dotačního fondu Libereckého kraje. Na preventivních projektech spolupracuje kraj s KŘ PLK. V současné době je prioritou boj s kyberkriminalitou. Mezi rokem 2021 a 2022 evidujeme v LK nárůst o 63%. I v této oblasti nabízí kraj obcím finanční podporu v podobě dotačního fondu, programu 1.4 - Prevence kriminality. Dále kraj pokračuje i v aktivitách celorepublikového projektu "Kraje pro bezpečný internet". Podpora činnosti asistentů prevence kriminality spočívá v pomoci obcím s podáním žádosti o dotaci z PPK MV, dále je možnost financování z úřadu práce a nově i dotačního programu na podporu adaptace a integrace osob s dočasnou ochranou z Ukrajiny. Liberecký kraj každoročně vyhlašuje v rámci Dotačního fondu LK program 5.1 „Podpora integrace národnostních menšin a cizinců“, jehož součástí jsou i aktivity a prevence xenofobního chování. Krajský koordinátor pro záležitosti národnostních menšin a cizinců úzce spolupracuje se stýčnou důstojnicí pro menšiny KŘ LK Policie ČR. Ta je zároveň členkou komise Rady LK pro národnostní menšiny, cizince a sociální začleňování. KÚ LK v roce 2023 zřídil pozici krajského koordinátora pro adaptaci a integraci držitelů dočasné ochrany (ukrajinští uprchlíci). Aktivity zaměřené na prevenci xenofobního chování jsou taktéž součástí Strategických plánů sociálního začleňování obcí, které spolupracují s Agenturou pro sociální začleňování (MMR – odbor sociálního začleňování). Jedná se o: Liberec, Nový Bor, Ralsko, Velké Hamry, Frýdlatsko). V oblasti prevence kriminality působí na kraji Pracovní skupina prevence kriminality, má podpůrnou a koordinační roli.

D4.2 Krizové řízení

+ 85,71% 0 14,29%

V rámci opatření "Krizové řízení" byly v roce 2023 realizovány následující aktivity: D4.2f. Projekt „Přeshraniční výměna informací o hrozbách PL-CZ“ (v rámci programu Interreg Česko-Polsko 2021-2027, Priorita 1 – Integrovaný záchranný systém a životní prostředí). D4.2g. HZS LBK – psycholog, KIP týmy

D4.3 Přípravenost obyvatel na mimořádné a krizové situace

+ 100,00% 0 0,00%

V rámci opatření "Přípravenost na mimořádné a krizové situace" byly v roce 2023 realizovány následující aktivity:

- D4.3a. - Např. Portál krizového řízení LK zabezpečena trvalá technická podpora servisní smlouvou s dodavatelem./
- D4.3b - Podpora obcí na řešení mimořádných a krizových situací je formou dotací obcím pro jimi zřizované jednotky požární ochrany (dotační fond LK - program 1.1 PODPORA JEDNOTEK POŽÁRNÍ OCHRANY OBCÍ LIBERECKÉHO KRAJE a 1.3 DOTACE OBCÍM LIBERECKÉHO KRAJE NA ČINNOST JPO II a investiční dotace z rozpočtu LK obcím pro JSDHO na Dopravní automobily a hasičské zbrojnice. HZS LBK - každoměsíční zpracování aktuálních témat z oblasti ochrany obyvatelstva, jejich zasílání do Zpravodajů měst a obcí LK, včetně jejich uveřejnění na webu HZS LBK + možnost využití letáků k danému tématu./
- D4.3c - Trvale - Zveřejňování na web stránkách LK, ORP a obcí informací pro obyvatelstvo, jak se chovat při mimořádných událostech - krizových stavech. Např. Portál krizového řízení LK.

2023 - HZS LK zpracovává tematické články pro dané období "Hasiči radí občanům" pro uveřejnění v místních Zpravodajích. Cyklus článků a letáky taktéž uveřejňuje na www.hzslk.cz a FB HZS LK./

- D4.3.d - Především ze strany ORP v součinnosti se složkami IZS organizovány např. Dny IZS. HZS LK dále organizuje Dny otevřených dveří, soutěže, besedy, semináře. Připojuje se k celostátním akcím, např. Pátek 13./

- D4.3e - HZS LK na základě požadavků MŠ, ZŠ, SŠ realizuje projektové dny, besedy, Dny otevřených dveří na stanicích, apod., kdy stěžejními tématy jsou ochrana a příprava obyvatelstva na mimořádné události a prevence.

2023 - realizace programů "Já už vím, jak se ochráním" na 1. a 2. stupni základních škol, Co dělat když pro středoškolskou mládež, exkurze na hasičských stanicích, příměstských táborech, soutěžích se zařazením tematiky ochrany obyvatelstva./

- D4.3f. - HZS LK ve spolupráci s NPI (Národní pedagogický institut ČR) zajišťuje školení pedagogických pracovníků, popřípadě se spolupodílí na akcích pořádaných jinými subjekty (např. BESIP). Obdobně pak i pro pracovníky ve veřejných službách (např. odborné semináře). 2023 - kurz Ochrana člověka za mimořádných událostí pro přihlášené pedagogické pracovníky, včetně rozeslání podpůrných materiálů s předmětnou tematikou na všechna školská zařízení v LK s nabídkou proškolení všech pedagogických pracovníků daného školského zařízení

Hodnoty indikátorů v roce 2023:

■ Index kriminality (počet trestných činů na 10 tisíc obyvatel)	180	index
■ Počet trestných činů na 1 policistu	6,2	počet
■ Počet policistů na 10 tisíc obyvatel	28	počet
■ Počet kamerových bodů s využitím automatické kontroly vozidel	50	počet
■ Počet zásahů jednotek integrovaného záchranného systému požární ochrany v součinnosti s PČR, nebo ZZS (případně oběma složkami současně)	5344	počet
■ Počet zásahů jednotek požární ochrany	7417	počet
■ Počet výjezdů ZZS LK	65559	počet
■ Počet realizovaných projektů na obměnu, opravu a doplnění techniky výstroje a materiálu	185	počet
■ Počet zařízení sledovaných v rámci prevence závažných havárií	7	počet
■ Výše uchráněných škod na majetku	926221	tis. Kč
■ Počet usmrcených osob v důsledku mimořádných událostí a havárií	290	počet
■ Počet zraněných osob v důsledku mimořádných událostí a havárií	1728	počet

E1 Otevřená správa a rozvoj území

Specifický cíl naplňován

95,56%

Souhrnné hodnocení aktivit k naplňování opatření:

Naplňováno	84,44%
Částečně naplňováno	11,11%
Nenaplňováno	2,22%

Čerpání finančních prostředků na specifický cíl:

LK	628 120 636,19 Kč
DF	9 288 027,27 Kč
EU	422 640,61 Kč

Slovní hodnocení naplňování jednotlivých opatření:

E1.1 Všestranná spolupráce

+ 100,00% 0 0,00%

Liberecký kraj je stále i v roce 2023 zakládajícím členem ESÚS NOVUM. Podpora spolupráce mezi obcemi probíhá pomocí dotačního fondu - Program obnovy venkova, podporou Místních akčních skupin. Činnost místních akčních skupin je podporována každoročním příspěvkem Libereckého kraje a v roce 2023 byla ve spolupráci s krajem vydána publikace Místní akční skupiny a rozvoj venkova v Libereckém kraji 2014-2021. Podpora spolupráce subjektů a výměny zkušeností probíhá i prostřednictvím různých platform v rámci projektu Smart Akcelérátor Libereckého kraje či Regionální stálá konference Libereckého kraje.

E1.2 Vytváření rozvoje území

+ 92,31% 0 0,00%

V roce 2023 byla pořizována a vydána dílčí Aktualizace č. 2 Zásad územního rozvoje Libereckého kraje. Na konci roku 2023 bylo rozhodnuto o pořízení dílčí Aktualizace č. 3 Zásad územního rozvoje Libereckého kraje. V roce 2023 Liberecký kraj nijak nepodporoval zpracování digitálních územních plánů dle standardů MMR. V roce 2023 nebyla číněna žádná speciální opatření pro využití informací z ÚAP mimo oblast územního plánování a mimo rámec stavebního zákona. Zároveň je třeba konstatovat, že možnost využití dat ÚAP je stavebním zákonem omezena.

Rozvoj specifických území je podporován mj. prostřednictvím zpracování studií pro hospodářsky a sociálně ohrožená území v Libereckém kraji, kdy v roce 2023 byla zpracována případová studie pro Tanvaldsko a Novoborsko. Metodickou pomoc tvorby rozvojových dokumentů zajišťuje oddělení rozvojových koncepcí KÚ LK. V rámci Databáze strategií ČR lze sledovat provázanos dokumentů v území, na www stránkách lze nalézt seznam koncepčních dokumentů a v rámci interní pracovní skupiny PRLK Team je každoročně. Každoročně je zpracováván Monitoring SRLK 2021 - 2027 jako hodnocení naplňování základního strategického dokumentu Libereckého kraje a je předkládán Radě Libereckého kraje a Zastupitelstvu Libereckého kraje ke schválení. Veřejnost je zapojována do projednávání koncepčních dokumentů.

Poradenství v oblasti dotačních příležitostí je prováděno v rámci zveřejňování výzev Regionální stálou konferencí. Pomocí formuláře na stránkách KÚLK je možné požádat o dotační poradenství k libovolnému projektu.

Elektronický příjem žádostí o dotaci probíhá přes VFP a dochází k jeho modernizaci v rámci aktivit koncepce Chytřejší kraj pro Liberecký kraj.

E1.3 Chytrá správa území

+ 92,86% 0 0,00%

Krajský úřad pořádá akreditované školení pro úředníky obcí Libereckého kraje.

Komunikaci s veřejností má na starost oddělení tiskové a vnějších vztahů. Liberecký kraj vydává každoroční ročenku o činnosti LK. V rámci vesnice roku jsou podporovány obecní kroniky.

V rámci Krajského úřadu Libereckého kraje je zřízena pracovní skupina PRLKTeam, pomocí které dochází ke komunikaci napříč úřadem ve věci koncepčních a strategických dokumentů. V roce 2023 se tato skupina sešla fyzicky 2x a jinak pracuje online.

Zástupci obcí jsou v rámci přenesené působnosti informováni Správním odborem KÚ LK a formou speciálních školení. Harmonogram výzev dotačních titulů pravidelně zveřejňuje sekretariát Regionální stálé konference LK. Dotační poradenství funguje na odboru regionálního rozvoje a rozvoje venkova pomocí on-line formuláře na webových stránkách kraje. KÚ LK a formou speciálních školení KÚ LK a formou speciálních školení. V rámci chytřejších řešení byl v roce 2023 vytvořen tým informačního datového portálu LK. Postupně vybudování analytického a datového centra. Prezentace datového portálu zaměstnancům KÚ. Instalace Service desk na KÚ LK. Proškolení zaměstnanců KÚLK na možnost využívání AI ve veřejné správě.

Liberecký kraj má snahu zadávat veřejné zakázky co nejvíce efektivně a transparentně. V roce 2023 se opět realizoval akcí PŘEDSTAVENÍ AKCÍ 2024 LIBERECKÉHO KRAJE, KRAJSKÉ NEMOCNICE LIBEREC, a.s. a Zoo Liberec, příspěvkové organizace („Meet the buyer“), na které představil plánované veřejné zakázky Libereckého kraje a dalších významných zadavatelů. Spojení více zadavatelů hodnotili dodavatelé velmi kladně. Liberecký kraj pokračuje v uveřejňování veřejných zakázek s předpokládanou hodnotou 200.000 Kč bez DPH a vyšší na profilu zadavatele, tyto činnosti realizuje i pro své příspěvkové organizace. Na profilu zadavatele uveřejňuje i smlouvy, i když jsou uveřejněny v registru smluv, dodavatelé tak mají možnost získat informace k veřejné zakázce na jednom místě. U veřejných zakázek malého rozsahu postupuje analogicky jako u veřejných zakázek zadávaných podle zákona č. 134/2016 Sb., o zadávání veřejných zakázek. Na podporu malých a středních podniků využívá na profilu zadavatele Libereckého kraje funkcionalitu, která podporuje oslovení dodavatelů z Libereckého kraje při vyhlášení veřejných zakázek malého rozsahu. Dodavatelé, kteří jsou zaregistrováni na profilu zadavatele, jsou vždy přímo osloveni s možností podat nabídku na veřejnou zakázku z jejich oboru podnikání. Pro podporu strategického a udržitelného nakupování jsou zřizovány nové a využívány již zavedené dynamické nákupní systémy, do kterých se dodavatelé mohou hlásit po celou dobu jejich trvání a před zahájením zadávacích řízení některých veřejných zakázek jsou realizovány předběžné tržní konzultace. Liberecký kraj i jeho příspěvkové organizace se snaží vždy u každé veřejné zakázky hledat možné inovace a zohlednit sociální a environmentální odpovědné prvky.

E1.4 Občanská společnost**+** 100,00% **0** 0,00%

V rámci spolupráce všech sektorů jsme podpořili konkrétní akce - např. Týdny pro neziskový sektor, Krajský Den Země, Pomáhat je radost, Brownfield trip, Má vlast cestami proměn, Evropský týden mobility, Krajské dožínky, Hravě jak žít zdravě, Děkujeme – společenský večer pro neziskové organizace a jejich partnery, apod. Mezisektorová spolupráce, s vazbou na venkov, probíhá v rámci projektu Liberecký kraj sobě – www.lksobe.cz. Podpora veřejně prospěšných aktivit, vytváření podmínek pro aktivní zapojení obyvatel a osvětových programů je poskytována hlavně prostřednictvím konkrétních dotačních programů. Jak konkrétně kraj podporuje občany/veřejnost k jejich zapojení do dění? Prostřednictvím aktivní participace - aktivity dotačního programu 2.6 na podporu místní Agendy 21, zapojováním veřejnosti do plánování – např. Ideathon 2023 nebo tvorba koncepčních dokumentů, jsou součástí poradních skupin, komisí, pracovních skupin, výborů zastupitelstva, komisí. Dále prostřednictvím pasivní participace – infomateriály pro veřejnost (např. plakáty, letáky, brožury, osvětová videa, podcasty a blogy - např. LK sobě, informační a osvětové kampaně, tiskové konference, tisk, FB, instagram, X, weby, úřední deska, rádio, vlastní magazín LK, youtube kanál. Prostřednictvím jednotného kontaktního místa – koordinátor pro neziskový sektor a místní Agendu 21 - poskytujeme konzultace a poradenství jednotlivým NNO, ale také místním akčním skupinám i příspěvkovým organizacím, školám i podnikatelům. Pro prezentaci jejich aktivit využíváme při vhodných příležitostech všechny možnosti Libereckého kraje, nejvíce www, fb. Podpořili jsme a spolupracujeme s ADRA – dobrovolnickým centrem Libereckého kraje, s Asociací nestátních neziskových organizací LK. Všechny aktivity jsou rámovány projektem Zdravý Liberecký kraj v rámci členství LK v Národní síti Zdravých obcí, měst a regionů, mezisektorové partnerství pak naplňuje kritéria místní Agendy 21 (MA21). Místní Agenda 21 je oficiální metoda řízení kvality ve veřejné správě a je založena právě na spolupráci veřejné správy, neziskového a podnikatelského sektoru. Všem sektorům k prezentaci jejich činnosti a aktivit slouží web Zdravý Liberecký kraj, web Nestátní neziskové organizace a facebook Zdravý Liberecký kraj.

Hodnoty indikátorů v roce 2023:

■ Podíl obcí spolupracujících v rámci MAS z celkového počtu obcí	98,1 %
■ Počet funkčních místních akčních skupin	9 počet
■ Podíl obcí zapojených v rámci Euroregionu Nisa na celkovém počtu obcí	53,5 %
■ Počet mezinárodních partnerství měst, obcí a regionů Libereckého kraje	5 počet
■ Podíl obcí, pro které úřad územního plánování pořídil ÚAP, na celkovém počtu obcí	92 %
■ Podíl obcí, které pořídily a vydaly územní plán, na celkovém počtu obcí	85 %
■ Podíl obcí s územním plánem ve strojově čitelném formátu ve standardu MMR	0 %
■ Počet obcí registrovaných v databázi RAP	131 počet
■ Podíl obcí Libereckého kraje zapojených do Národní sítě Zdravých měst na celkovém počtu obcí	3,25 %
■ Podíl obcí Libereckého kraje realizujících MA 21 na celkovém počtu obcí	2,8 %

E2 Města pro život

Specifický cíl naplňován

50,00%

Souhrnné hodnocení aktivit k naplňování opatření:

Naplňováno	35,71%
Částečně naplňováno	14,29%
Nenaplňováno	0,00%

Čerpání finančních prostředků na specifický cíl:

LK	5 056 971,50 Kč
DF	4 956 971,50 Kč
EU	5 192 421,96 Kč

Slovní hodnocení naplňování jednotlivých opatření:

E2.1 Bydlení

+ 0,00% 0 100,00%

Oblast bydlení není v kompetencích Libereckého kraje a je realizována na úrovni města a obcí, které mají možnost získat dotační prostředky z národní úrovně.

E2.2 Prostředí ve městech

+ 69,23% 0 30,77%

Příprava měst na zmírnění dopadů klimatické změny je dlouhodobě podporována prostřednictvím Dotačního fondu LK, Programu č. 8.6 Podpora retence vody v krajině a adaptace sídel na změnu klimatu (např. opatření na podporu zasakování a výparu srážkových vod). Zakládání a ošetřování krajinářsky významné zeleně je podporováno prostřednictvím programu Dotačního fondu LK č. 8.2 Podpora ochrany přírody a krajiny. Řada aktivit je v kompetencích měst, mimo kompetence Libereckého kraje. Péče o kulturní dědictví je primárně prováděna prostřednictvím dotačních titulů zaměřených na jejich obnovu. Konkrétně jde o individuální dotace, dále o dotační tituly 7.2 ZÁCHRANA A OBNOVA PAMÁTEK V LIBERECKÉM KRAJI a dotačního titulu 7.3 STAVEBNĚ HISTORICKÝ PRŮZKUM, který je zaměřen tvorbu stavebně historických průzkumů architektonicky cenných staveb. Propagace a popularizace je naplňována prostřednictvím konání Dnů lidové architektury, soutěže Památka roku Libereckého kraje a odměny vítězi Ceny o nejlepší přípravu a realizaci Programu regenerace městských památkových rezervací a městských památkových zón na úrovni Libereckého kraje. V rámci chytřejších řešení byl realizován projekt záchrana pokladů z depozitářů Severočeského muzea v Liberci zajistil zrestaurování 1316 sbírkových předmětů z 20 podsbírek, občané si tak mohou prohlédnout historické předměty, tisky, sochy. Systematické hospodaření s energiemi a vybavování budov inteligentními technologiemi (smart building) Instalace Fotovoltaických elektráren na střechu parkovacího domu a zadržování šedé vody a její následné využití. Elektromobily a elektro nabíječky v rámci města Liberce.

E2.3 Rozvoj měst a veřejné služby

+ 71,43% 0 28,57%

V roce 2021 byla schválena Strategie sociálního začleňování Libereckého kraje 2021+. Odbor sociálních věcí připravuje projektový záměr "Podpora sociálního začleňování v Libereckém kraji". Projektová žádost bude odevzdána v roce 2024.

Kapacita a kvalita poskytovaných veřejných služeb ve městech je v rámci kraje řešena v jednotlivých resortech a v tomto opatření patří do gesce jednotlivých měst. Podpora rozvoje občanské společnosti a její zapojování do komunitního rozvoje obcí a měst je finanční - prostřednictvím dotačního fondu LK a metodická - prostřednictvím koordinátora pro neziskový sektor, místní Agendu 21 a program Zdravý LK. Podnikatele - místní producenty, řemeslníky a firmy podporujeme prostřednictvím projektu Liberecký kraj sobě a dotačním programem 2.5 - Podpora regionálních výrobců, výrobců a řemesel.

Mateřská centra jsou podporována dotačním programem 2.7 - Program na podporu činností mateřských center.

Hodnoty indikátorů v roce 2023:

■ Intenzita bytové výstavby (počet dokončených bytů na 1 000 obyvatel)	2,63	počet
■ Podíl městského obyvatelstva na celkovém počtu obyvatel	76,8	%
■ Migrační saldo městských obcí na 1 000 obyvatel	5,92	%
■ Intenzita podnikatelské aktivity ve městech (počet ekonomických subjektů na 1 000 obyvatel)	231,86	počet

E3 Sebevědomý venkov

Specifický cíl naplňován

71,43%

Souhrnné hodnocení aktivit k naplňování opatření:

Naplňováno	60,71%
Částečně naplňováno	10,71%
Nenaplňováno	0,00%

Čerpání finančních prostředků na specifický cíl:

LK	1 350 141,00 Kč
DF	1 286 011,00 Kč
EU	5 911 196,87 Kč

Slovní hodnocení naplňování jednotlivých opatření:

E3.1 Veřejná infrastruktura a služby na venkově

+ 70,59% 0 29,41%

Rozvoj infrastruktury na venkově byl podpořen z dotačních titulů Program obnovy venkova a Program Podpora regionálních výrobků, výrobců a tradičních řemesel. V roce 2023 se uskutečnila i soutěž Vesnice roku, jejíž vítěz byl finančně podpořen na financování vlastních rozvojových projektů. Podpora vesnických prodejen je realizována pomocí programu Obchůdek 2021+.

Obslužnost venkovských obcí prostředky veřejné dopravy je zohledněna Standardy IDOL. Některé aktivity nejsou v kompetenci Libereckého kraje ale v kompetenci obcí. V návaznosti na projekt „Digitálně technická mapa Libereckého kraje“ Rozvoj DTM LK – nové mapování dopravní a technické infrastruktury obcí. V rámci chytrějších řešení - digitací (elektronizace podávání žádostí o dotace)

E3.2 Lidé na venkově

+ 60,00% 0 40,00%

Aktivity jsou podporovány z dotačních titulů č. 2.5 - Program Podpora regionálních výrobků, výrobců a tradičních řemesel a 2.6 - Program Podpora místní Agendy 21. Podpora společenského a spolkového života probíhá zejména v rámci jednotlivých obcí. V roce 2023 byla znovu pořádána soutěž Vesnice roku.

Podpora aktivního občanského života a posilování soudržnosti s místem vlastního života je finanční - prostřednictvím programů dotačního fondu LK a metodická - prostřednictvím koordinátora pro neziskový sektor, místní Agendu 21 a program Zdravý LK.

E3.3 Správa venkovského území

+ 83,33% 0 0,00%

Liberecký kraj podporuje činnost místních akčních skupin každoročním příspěvkem Libereckého kraje a v roce 2023 byla ve spolupráci s krajem vydána publikace Místní akční skupiny a rozvoj venkova v Libereckém kraji 2014-2021. Rozvoj venkova je podporován také prostřednictvím zpracování studií pro hospodářsky a sociálně ohrožená území v Libereckém kraji, kdy v roce 2023 byla zpracována studie pro Tanvaldsko a Novoborsko a začaly práce na studii pro Semilsko. Do zpracování těchto studií byly zahrnuti zástupci obcí a jejich sdružení. Jednou z aktivit vedoucích k zachování či obnovení specifické atmosféry venkova je podpora obcí v rámci soutěže Vesnice roku, kterou v Libereckém kraji v roce 2023 vyhrála obec Bílý Kostel nad Nisou.

Regionální stálá konference pořádá pro obce semináře za účelem poskytování nových informací o možnostech jejich dalšího rozvoje. V roce 2023 proběhl seminář "Jak pomocí dotací rozvíjet obec".

Hodnoty indikátorů v roce 2023:

■ Intenzita podnikatelské aktivity ve venkovských obcích (počet ekonomických subjektů na 1 000 obyvatel)	240,98	počet
■ Migrační saldo venkovských obcí na 1 000 obyvatel	6,58	%
■ Podíl venkovské populace na celkové populaci území	25	%
■ Podíl venkovských obcí s platným územním plánem na celkovém počtu venkovských obcí	84,15	%
■ Počet obcí zapojených do Programu obnovy venkova Libereckého kraje	77	počet
■ Počet obcí přihlášených do soutěže Vesnice roku v Libereckém kraji	13	počet

F1 Zdravé životní prostředí

Specifický cíl naplňován

92,59%

Souhrnné hodnocení aktivit k naplňování opatření:

Naplňováno	59,26%
Částečně naplňováno	33,33%
Nenaplňováno	0,00%

Čerpání finančních prostředků na specifický cíl:

LK	92 055 763,28 Kč
DF	3 849 666,94 Kč
EU	166 250 850,31 Kč

Slovní hodnocení naplňování jednotlivých opatření:

F1.1 Řešení negativních vlivů na životní prostředí

+ 89,47% 0 10,53%

Šetrné využívání přírodních zdrojů a nerostného bohatství, využívání metod šetrných k životnímu prostředí a podpora otvírky nových ložisek nerostných surovin pouze jako náhrady za již dotěžovaná nebo ukončená ložiska je řešena v rámci konkrétních opatření v Aktualizaci Regionální surovinové politiky Libereckého kraje. Úspora zdrojů prostřednictvím náhrady druhotnými surovinami je řešena prostřednictvím úkolu z regionální surovinové politiky. V roce 2023 byla proto zadána veřejná zakázka na zpracování Analýzy efektivního využívání druhotných surovin na území Libereckého kraje. V roce 2023 probíhaly přípravné práce. Osvětová a vzdělávací činnost probíhala především prostřednictvím krajských příspěvkových organizací STŘEVLIK a SEV DIVIZNA. V rámci Kalendáře akcí resortu ŽPZ byly v různých koutech kraje připraveny osvětové a vzdělávací akce. Začlenění environmentální výchovy do školních vzdělávacích programů je stěžejním tématem projektu Strategické partnerství Libereckého kraje v oblasti EVVO. Tento projekt s 6 strategickými partnery byl v roce 2023 zaměřen na přípravu dlouhodobých environmentálních školních vzdělávacích programů, které budou do škol postupně implementovány. Stěžejním tématem řady vzdělávacích programů je problematika klimatické změny. V průběhu celého roku pracovala komise RLK pro adaptaci na změnu klimatu.

F1.2 Řešení negativních vlivů na životní prostředí

+ 100,00% 0 0,00%

Budoucímu rozvoji a využití bývalého vojenského prostoru Ralsko se Liberecký kraj věnuje dlouhodobě a má pro to zřízenou Komisi Rady kraje Revitalizace Ralska. Tato komise se v roce 2023 sešla celkem 4krát. Dále kraj ve spolupráci s Krajskou správou silnic zajišťuje demolicí starých nevyužívaných objektů. Vojenské lesy a statky realizují pyrotechnickou očistu lesů a jednotlivé dotčené subjekty zajišťují průběžnou likvidaci černých skládek. Podpora z Dotačního fondu obcemi zřizovaných JPO na vybavení... V roce 2023 začlo opět hlukové mapování - aktualizace plánů protihlukových opatření, a to jak na hlavních dopravních tazích Libereckého kraje tak v aglomeraci Liberec - Jablonec nad Nisou.

Hodnoty indikátorů v roce 2023:

■ Počet aktivních poskytovatelů služeb v oblasti EVVO v LK	25	počet
■ Počet environmentálně osvětových akcí pro veřejnost realizovaných za podpory LK	30	ks
■ Počet základních a středních škol v síti M.R.K.E.V. (ke konci roku na území LK)	58	počet
■ Počet mateřských škol v síti MRKVIČKA (ke konci roku na úz. LK)	90	počet
■ Podíl zastavěné plochy brownfields na celkové zastavěné ploše	0,0185	%

F2 Respektovaná příroda a krajina

Specifický cíl naplňován

94,12%

Souhrnné hodnocení aktivit k naplňování opatření:

Naplňováno	29,41%
Částečně naplňováno	64,71%
Nenaplňováno	5,88%

Čerpání finančních prostředků na specifický cíl:

LK	113 063 189,15 Kč
DF	7 113 912,00 Kč
EU	59 394 997,28 Kč

Slovní hodnocení naplňování jednotlivých opatření:

F2.1 Respektovaná příroda a krajina

+ 94,12% 0 0,00%

Liberecký kraj systematicky podporuje přírodě blízká protipovodňová opatření zpracováním studií i následnou podporou realizací. Stávající zástavba v záplavových územích je obtížně řešitelná, dochází k projekci a budování protipovodňových opatření. Nová výstavba se v záplavovém území nepovoluje. Podpora konkrétních opatření v oblasti ochrany přírody a zadržování vody v krajině pokračovala v rámci Dotačního fondu LK, programů 8.2, Podpora ochrany přírody a krajiny a 8.6 Podpora retence vody v krajině a adaptace sídel na změnu klimatu.

Hodnoty indikátorů v roce 2023:

■ Podíl rozlohy chráněných území na rozloze kraje: národní parky, CHKO, maloplošná chráněná území	31 %
■ Podíl rozlohy chráněných území na rozloze kraje: Evropsky významné lokality, ptačí oblasti	24 %
■ Ekologická stabilita krajiny (rozdíl mezi rozlohou pozitivně a negativně využívaných ploch)	2,447031774 index
■ Počet akcí ochrany přírody a krajiny podpořených z rozpočtu Libereckého kraje	28 ks

F3 Šetrné zemědělství a lesní hospodářství

Specifický cíl naplňován

93,75%**Souhrnné hodnocení aktivit k naplňování opatření:**

Naplňováno	37,50%
Částečně naplňováno	56,25%
Nenaplňováno	6,25%

Čerpání finančních prostředků na specifický cíl:

LK	7 210 432,00 Kč
DF	2 952 002,85 Kč
EU	0,00 Kč

Slovní hodnocení naplňování jednotlivých opatření:**F3.1 Zemědělství****+ 100,00%** **0 0,00%**

Podpora byla realizována prostřednictvím Dotačního fondu LK, programu č. 8.3 Podpora zemědělství, včelařství a lokální produkce a programu č. 8.6 Podpora retence vody v krajině a adaptace sídel na změnu klimatu, jehož součástí je poradenská činnost. Dále byly systematicky podporovány osvětové a vzdělávací akce z oblasti zemědělství. Z rozpočtu Libereckého kraje bylo podporováno Agrární poradenské a informační centrum Libereckého kraje. Pokračovala spolupráce s agrárními platformami (Regionální agrární rada LK, Asociace soukromého zemědělství ČR).

F3.2 Hospodaření v lesích**+ 85,71%** **0 0,00%**

Krajský úřad administruje příspěvky na hospodaření v lesích ze státního rozpočtu. V jeho rámci je systematicky podporováno použití ekologických technologií, zejména v dopravě dřeva, obnova melioračními a zpevňujícími dřevinami, zpevňování a zkvalitňování porostů výchovou. Podpora resp. zvýhodňování lokálních kapacit je obtížně řešitelná a naráží na nepovolenou veřejnou podporu. Liberecký kraj podporuje např. údržbu Jizerské magistrály, která soustředí návštěvníky hor do upravených koridorů. Dále jsou podporovány opravy turistických chodníků v lesích. V otázce snížení škod zvěří Liberecký kraj aktivně pořádá diskusní fóra, exkurze v lesích a při připomínkování novely zákona o myslivosti podpořil zásadní koncepční změny směřující ke snížení stavů spárkaté zvěře. Zaměstnanci krajského úřadu poskytují poradenství a aktivně se účastní vzdělávacích seminářů v oblasti podpory lesního hospodářství a lesnické legislativy.

Hodnoty indikátorů v roce 2023:

■ Podíl zemědělské půdy z celkové rozlohy území	0164625850204 %
■ Plocha obhospodařované zemědělské půdy	99012,8 ha
■ Podíl orné půdy z celkové rozlohy zemědělské půdy	3825928958217 %
■ Podíl trvalých travních porostů z celkové rozlohy zemědělské půdy	2796713635254 %
■ Podíl rozlohy lesů v členění na jednotlivé kategorie na celkové rozloze lesů: lesy hospodářské	1044770359301 %
■ Podíl rozlohy lesů v členění na jednotlivé kategorie na celkové rozloze lesů: lesy ochranné	0439058321068 %
■ Podíl rozlohy lesů v členění na jednotlivé kategorie na celkové rozloze lesů: lesy zvláštního určení	5011323808592 %
■ Těžba dřeva	785320 m3 b.k.
■ Podíl lesní půdy z celkové rozlohy území	7534715772157 %
■ Střední věk lesních porostů: jehličnaté	66,0518 počet let
■ Střední věk lesních porostů: listnaté	68,3548 počet let
■ Druhá skladba lesů: jehličnaté	73,7815 %
■ Druhá skladba lesů: listnaté	24,7106 %

Příloha č. 2 - Přirazení paragrafů rozpočtové skladby ke specifickým cílům SRLK 2021 – 2027

Specifický cíl	Název paragrafu rozpočtové skladby	Paragraf
A2	Podpora podnikání	2510
A2	Podpora podnikání a inovací	2125
B1	Cestovní ruch	2143
B2	Ostatní tělovýchovná činnost	3419
B2	Ostatní zájmová činnost a rekreace	3429
B2	Sportovní zařízení v majetku obce	3412
B2	Volný čas dětí a mládeže	3421
B3	Činnosti knihovnické	3314
B3	Činnosti muzeí a galerií	3315
B3	Divadelní činnost	3311
B3	Film.tvorba,distribuce,kina,shr.audioviz.arch.	3313
B3	Hudební činnost	3312
B3	Obnova hodnot kulturního povědomí	3326
B3	Ost. zál. kultury, církví a sdělovacích prostředků	3399
B3	Ost. zál. ochrany památek a péče o kult. dědictví	3329
B3	Ostatní záležitosti kultury	3319
B3	Výstavní činnosti v kultuře	3317
B3	Zachování a obnova kulturních památek	3322
C1	Bezpečnost silničního provozu	2223
C1	Dopravní obslužnost veřejnými službami – drážní	2294
C1	Dopravní obslužnost veřejnými službami - linková	2292
C1	Ostatní záležitosti pozemních komunikací	2219
C1	Ostatní záležitosti v dopravě	2299
C1	Ostatní záležitosti v silniční dopravě	2229
C1	Provoz veřejné silniční dopravy	2221
C1	Silnice	2212
C2	Odvádění a čištění odpad. vod a nakládání s kaly	2321
C2	Ostatní záležitosti vodního hospodářství	2399
C2	Pitná voda	2310
C2	Vodohospodářský výzkum a vývoj	2380
D1	Domovy mládeže	3147
D1	Gymnázia	3121
D1	Internáty	3145
D1	Ost. zař. související s výchovou a vzděl. mládeže	3149
D1	Ostatní správa ve vzdělávání jinde nezařazená	3269
D1	Ostatní záležitosti vzdělávání	3299
D1	Ostatní zařízení středního vzdělávání	3129
D1	První stupeň základních škol	3117
D1	Předškolní zařízení	3111
D1	Speciální předškolní zařízení	3112
D1	Speciální střední školy	3124
D1	Speciální základní školy	3114
D1	Sportovní školy - gymnázia	3128
D1	Střediska volného času	3233
D1	Střední odborná učiliště, učiliště	3123
D1	Střední odborné školy	3122
D1	Školní družiny a kluby	3143

D1	Školní stravování při PV a ZV	3141
D1	Vyšší odborné školy	3150
D1	Základní školy	3113
D1	Základní umělecké školy	3231
D1	Zař.výchovného poradenství a prev.vých.péče	3146
D2	Další vzdělávání pracovníků ve zdravotnictví	3592
D2	Domovy pro zdravotně postižené občany	4312
D2	Lékařská služba (léky,protézy a přístr.pro vně)	3532
D2	Lékařská služba první pomoci	3513
D2	Odborné léčebné ústavy	3523
D2	Ostatní činnost ve zdravotnictví	3599
D2	Ostatní nemocnice	3522
D2	Zdravotnická záchranná služba	3533
D3	Azyl. domy, nízkoprahová denní centra a noclehárny	4374
D3	Denní stacionáře a centra denních služeb	4356
D3	Dětské domovy	3133
D3	Domovy	4357
D3	Domovy pro seniory	4350
D3	Domy na půl cesty	4373
D3	Hospice	3525
D3	Chráněné bydlení	4354
D3	Nízkoprahová zařízení pro děti a mládež	4375
D3	Osobní asist.,peč.služba a podpora samost. bydlení	4351
D3	Ost. služby a činnosti v oblasti sociální prevence	4379
D3	Ost. záležitosti soc. věcí a politiky zaměst.	4399
D3	Ost.správa v soc.zabezpečení a politice zam.	4369
D3	Ostatní služby a činnosti v oblasti sociální péče	4359
D3	Ostatní sociální péče a pomoc dětem a mládeži	4329
D3	Ostatní sociální péče a pomoc ostatním skupinám	4349
D3	Ostatní sociální péče a pomoc rodině a manželství	4339
D3	Ostatní ústavní péče	3529
D3	Průvodcovské a předčitatelské služby	4353
D3	Raná péče a soc.aktiviz. služby pro rodiny s dětmi	4371
D3	Služby násl.péče, terap. komunity a kontakt.centra	4376
D3	Soc. služby poskytované ve zdr.zařízeních úst.péče	4358
D3	Soc.péče a pomoc přistěhovalcům a vybr.etnikům	4342
D3	Sociálně terapeutické dílny	4377
D3	Sociální poradenství pro staré občany	4344
D3	Terénní programy	4378
D3	Tísňová péče	4352
D3	Týdenní stacionáře	4355
D3	Zařízení pro děti vyžadující okamžitou pomoc	4324
D4	Krizová opatření	5213
D4	OIS integrovaného záchranného systému	5521
D4	Ost. správa v oblasti opatření pro kriz. stavy	5269
D4	Ostatní správa v oblasti krizového řízení	5273
D4	Ostatní záležitosti bezpečnosti, veřejného pořádku	5399
D4	Požární ochrana - dobrovolná část	5512
E1	Činnost regionální správy	6172
E1	Komunální služby a územní rozvoj JN	3639
E1	Ostatní činnosti související se službami pro fyzické osoby	3900
E1	Územní plánování	3635

E1	Územní rozvoj	3636
E2	Pohřebnictví	3632
E2	Veřejné osvětlení	3631
E3	Péče o vzhled obcí a veřejnou zeleň	3745
F1	Ekologická výchova a osvěta	3792
F1	Ostatní činnosti k ochraně ovzduší	3719
F1	Ostatní ekologické záležitosti	3799
F1	Ostatní nakládání s odpady	3729
F1	Ostatní správa v ochraně životního prostředí	3769
F1	Prevence vzniku odpadů	3727
F1	Využívání a zneškodňování komunálních odpadů	3725
F1	Změny technologií vytápění	3713
F2	Chráněné části přírody	3742
F2	Ochrana druhů a stanovišť	3741
F2	Ostatní činnosti k ochraně přírody a krajiny	3749
F2	Revitalizace říčních systémů	2334
F2	Vodní díla v zemědělské krajině	2341
F2	Zál.vod.toků a vodohosp.děl jinde nezařazené	2339
F3	Ostatní správa v zemědělství	1069
F3	Ostatní výdaje na lesní hospodářství	1099
F3	Ostatní výdaje na zemědělství	1098
F3	Pěstební činnost	1031
F3	Správa v lesním hospodářství	1036
N	Volby do Parlamentu ČR	6114
N	Volby do zastupitelstev územních samospr. celků	6115
N	Zastupitelstva krajů	6113
N	Finanční vypořádání minulých let	6402
N	Obecné příjmy a výdaje z finančních operací	6310
N	Ostatní činnosti jinde nezařazené	6409
N	Ostatní finanční operace	6399
N	Pojištění funkčně nespecifikované	6320

Příloha č. 3 - Přiřazení priorit operačních programů ke specifickým cílům SRLK 2021 - 2027

Specifický cíl	Zkratka operačního programu	Název priority operačního programu
A1	OPZ+	Genderově vyvážená účast na trhu práce
A1	OPZ+	Aktivní začleňování a zaměstnatelnost
A1	OPZ+	Přístup k zaměstnání a aktivační opatření pro všechny
A1	OPZ+	Přizpůsobení pracovníků a podniků změnám
A2	OP JAK	Posílení výzkumu a inovací
A2	OP TAK	Aplikace
A2	OP TAK	Digitální podnik
A2	OP TAK	Inovační vouchery
A2	OP TAK	Marketing
A2	OP TAK	Oběhové hospodářství
A2	OP TAK	Partnerství znalostního transferu
A2	OP TAK	Poradenství
A2	OP TAK	Potenciál
A2	OP TAK	Spolupráce
B3	CZPL	Kultura a udržitelný cestovní ruch
B3	IROP	Kultura a udržitelný cestovní ruch
C1	IROP	Udržitelná doprava
C2	IROP	Využívání přínosů digitalizace
C2	OP ST	Fond pro spravedlivou transformaci
C2	OP TAK	Úspory energie
C2	OP ŽP	Podpora preventivních opatření proti povodním a suchu, zejména budování, rozšíření, zkvalitnění a obnova monitorovacích, předpovědních, hlásných, výstražných a varovných, systémů; zpracování digitálních povodňových plánů, zpracování analýzy odtokových
C2	OP ŽP	Snížení energetické náročnosti/zvýšení účinnosti technologických procesů
C2	OP ŽP	Výstavba a modernizace vodovodních přívaděčů a vodovodních řadů; výstavba úpraven vody, výstavba, intenzifikace nebo revitalizace stávajících vodních zdrojů
C2	OP ŽP	Výstavba a rekonstrukce obnovitelných zdrojů energie pro veřejné budovy
C2	OP ŽP	Výstavba a rekonstrukce obnovitelných zdrojů energie pro zajištění dodávek systémové energie ve veřejném sektoru
C2	OP ŽP	Výstavba čistíren odpadních vod; dobudování a výstavba kanalizací
D1	IROP	Infrastruktura vzdělávání a odborné přípravy
D1	OP JAK	Integrace marginalizovaných komunit, jako jsou Romové
D1	OP JAK	Kvalitní a inkluzivní systémy vzdělávání a odborné přípravy
D1	OP JAK	Zlepšování systému vzdělávání a odborné přípravy
D1	OP TAK	Spolupráce škol a firem
D2	IROP	Přístup ke zdravotní péči
D3	IROP	Integrace marginalizovaných komunit
D3	OPZ+	Integrace marginalizovaných komunit, jako jsou Romové
D3	OPZ+	Rovný přístup ke kvalitním sociálním a zdravotním službám
D3	OPZ+	Řešení materiální deprivace

E1	CZPL	Akce s osobním setkáním za účelem posílení důvěry
E2	IROP	Udržitelná městská mobilita
E3	IROP	Integrovaný rozvoj venkovských a pobřežních oblastí
E3	OP TAK	Technologie pro MAS (CLLD)
F1	CZPL	Přizpůsobování se změně klimatu
F1	OP ŽP	Kompostéry pro předcházení vzniku komunálních odpadů
F1	OP ŽP	Odstranění rizik kontaminace ohrožující lidské zdraví, vodní zdroje nebo ekosystémy a rekultivace starých skládek
F1	OP ŽP	Podpora prevence vzniku odpadů z jednorázového nádobí nebo jednorázových obalů
F1	OP ŽP	Průzkum rozsahu znečištění horninového prostředí a rizik s ním spojených, včetně návrhu efektivního řešení
F1	OP ŽP	Výměna nevyhovujících spalovacích zdrojů na tuhá paliva a pořízení domovních předávacích stanic
F1	OP ŽP	Výstavba a modernizace zařízení pro materiálové využití odpadů
F2	IROP	Přizpůsobování se změně klimatu
F2	OP ŽP	Obnova stability svahů, stabilizace a sanace extrémních svahových nestabilit vzniklých v důsledku přírodních jevů
F2	OP ŽP	Podpora přírodních stanovišť a druhů a péče o nejcennější části přírody a krajiny
F2	OP ŽP	Realizace opatření ke zpomalení odtoku, pro vsak, retenci a akumulaci srážkové vody vč. jejího dalšího využití; realizace zelených střech; opatření na využití šedé vody; opatření pro řízenou dotaci podzemních vod
F3	OP R	Kompenzace
TP	OP TP	

Příloha č. 4 - Obecné indikátory

Obecný indikátor	2020	2021	2022	2023	Jednotka	Zdroj
Hrubý domácí produkt	179682	186939	202639		mil. Kč	ČSÚ
Míra ekonomické aktivity	58,2	57,6	57,76	57,25	%	ČSÚ
Podíl nezaměstnaných osob	4,04	2,60	3,97	3,926	%	ČSÚ
Průměrná hrubá měsíční mzda zaměstnance	33180	34806	36871	39156	Kč	ČSÚ
Počet registrovaných ekonomických subjektů	118076	118256	115776	105303	počet	ČSÚ
Podíl obyvatel zaměstnaných v zemědělství, lesnictví a rybářství	2,1	2,96	1,43	1,5	%	VŠPS (ČSÚ)
Podíl obyvatel zaměstnaných v průmyslu	39,9	41,4	37,08	35,86	%	VŠPS (ČSÚ)
Podíl obyvatel zaměstnaných v stavebnictví	8,3	7,8	6,74	7,4	%	VŠPS (ČSÚ)
Počet obyvatel	442476	437391	449177	450728	počet	ČSÚ
Průměrný věk obyvatel	42,4	42,72	42,6075	42,9	let	ČSÚ
Celkový přírůstek počtu obyvatel na 1000 obyvatel	-2,7	0,11	25,9752	3,4	‰	ČSÚ
Počet žáků a studentů: základní školy	41772	41737	43662	43140	%	ČSÚ
Počet žáků a studentů: gymnázia	4055	4025	4130	4204	%	ČSÚ
Počet žáků a studentů: vysoké školy	8958	9120	9131	9341	%	ČSÚ
Počet lékařů na 1000 obyvatel	4,1	4,39	4,22473		počet	ČSÚ
Počet lůžek v nemocnicích na 1000 obyvatel	5,4	5,96	4,21437		počet	ČSÚ
Průměrný měsíční starobní důchod	14343	15273	17877	20076	Kč	ČSÚ
Počet registrovaných trestných činů na 1000 obyvatel	16,5	15,07	19	17,0946	počet	ČSÚ
Počet hostů v hromadných ubytovacích zařízeních	774683	722461	1113981	1159775	počet	ČSÚ
Průměrný počet přenocování	4,2	3,045	3,015	2,90114	nocí	ČSÚ
Počet muzeí, galerií a památníků v provozu	27	28	28		počet	ČSÚ
Délka silnic a dálnic	2416,7	2413,038	2411,93	2403,82	km	ČSÚ
Provozní délka železničních tratí	550,4	454,3	454,3		km	ČSÚ
Přeprava cestujících veřejnou autobusovou dopravou v rámci kraje	8723	9197,6	11244,1		tis. osob	ČSÚ
Přeprava cestujících železniční dopravou v rámci kraje	3613	3679,474	5292,38		tis. osob	ČSÚ
Výroba elektřiny brutto	460,8	450,57	455,8	440,8	GWh	ČSÚ
Spotřeba zemního plynu v domácnostech na 1 odběratele	965,1	1097,21	872,42	779	m3	ČSÚ
Podíl jednotlivců používajících internet na obyvatelstvu nad 16 let	78,4	78,978	79,5		%	ČSÚ
Rozloha chráněných území: národní park	11655	11654,79	11654,7	11654,7	ha	ČSÚ
Rozloha chráněných území: chráněná krajinná oblast	98735	98734,57	98734,6	98734,6	ha	ČSÚ
Rozloha chráněných území: maloplošná chráněná území	5903	5903,20	5902,65	5927,72		ČSÚ
Investice na ochranu ŽP na území kraje	479390	476271	780725	739827	tis. Kč	ČSÚ
Emise znečišťujících látek do ovzduší: oxidy dusíku	1,44				t	ČSÚ
Emise znečišťujících látek do ovzduší: oxid uhelnatý	6,86					ČSÚ
Produkce komunálního odpadu na 1 obyvatele	459	454,58213	468,326		kg	ČSÚ
Podíl zemědělské půdy na celkové rozloze	44,1	44,1	44,06	44,0165	%	ČSÚ
Hustota zalidnění	139,9	138,32	141,991	142,481	ob./km2	ČSÚ
Počet dokončených bytů na 1000 obyvatel	1,78	1,98	2,33	2,63	počet	ČSÚ
Volební účast	40,41	64,6	43,87		%	ČSÚ

Příloha č. 5 - Indikátory vzešlé z procesu SEA

Název indikátoru z SEA	Název indikátoru v SRLK 2021 - 2027 (nebo upřesnění indikátoru)	Sledováno v rámci specifického cíle SRLK nebo obecných indikátorů	2021	2022	2023	Poznámka
Počet nahrazených starých kotlů na pevná paliva	Počet proplacených (realizovaných) žádostí o dotaci na výměnu starého zdroje vytápění v rámci "Kotlíkových dotací" v daném roce	Nesledováno	748	362	292	
Počet projektů zaměřených na adaptace krajiny, měst a obcí na změnu klimatu	Počet projektů podpořených z Dotačního fondu LK - Program 8.6 Podpora retence vody v krajině a adaptace sídel na změnu klimatu	Nesledováno	25	26	18	
Počet obyvatel žijících v území zasaženým nadlimitním hlukem dle map strategického hlukového mapování	Nesledováno	Nesledováno	X	X	3426	Data jsou dostupná pouze z výsledků IV. etapy Strategického hlukového mapování z roku 2017 a nejsou každoročně sledována
Počet aktivit zaměřených na vodní zdroje, revitalizaci a renaturaci drobných vodních toků a budování malých vodních nádrží	Počet finančních prostředků z rozpočtu Libereckého kraje na projekty podpořených z Dotačního fondu LK - Program 8.6 Podpora retence vody v krajině a adaptace sídel na změnu klimatu	Nesledováno	12 367 113,- Kč	11 868 004,- Kč	8 862 276, Kč	Počet projektů udává viz indikátor výše
Počet aktivit zaměřených na opatření zlepšení půdních vlastností a s tím související lepší infiltraci povrchových vod, nižší erozi a podobně, na kterých se bude podílet osvěta majitelů půdy	Nesledováno	Nesledováno	X	X	X	Indikátor není z pohledu Libereckého kraje sledovaný
Počet aktivit, jejichž realizace zapříčinila významnou změnu krajinného rázu	Počet akcí ochrany přírody a krajiny podpořených z rozpočtu Libereckého kraje	F2	39	33	28	
Přírůstek nebo úbytek plochy ohnisek biodiverzity v rámci Strategie. (Pozn.: za ohniska biodiverzity lze považovat: 1. a 2. zóny NP a CHKO, NPR, PR, ÚSES a další)	Podíl rozlohy chráněných území na rozloze kraje: národní parky, CHKO, maloplošná chráněná území	F2	31%	31%	31%	
	Podíl rozlohy chráněných území na rozloze kraje: Evropsky významné lokality, ptačí oblasti	F2	24%	24%	24%	

Podíl komunálních odpadů ukládaných na skládky	Podíl odpadů odstraněných skládkováním	F1	11,91%	Data nejsou dostupná v době sledování	Data nejsou dostupná v době sledování	
Počet projektů na záchranu ohroženého kulturního a přírodního dědictví	Počet projektů podpořených z Dotačního fondu LK - Program 7.2 Záchrana a obnova památek v Libereckém kraji	Nesledováno	52	43	97	
Počet projektů realizovaných na podporu EVVO	Počet environmentálně osvětových akcí pro veřejnost realizovaných za podpory LK	F2	19	30	30	

Název indikátoru z HIA	Název indikátoru v SRLK 2021 - 2027 (nebo upřesnění indikátoru)	Sledováno v rámci specifického cíle SRLK nebo obecných indikátorů	2021	2022	2023	Poznámka
Přírůstek/úbytek obyvatel v Libereckém kraji (přirozený, migrace)	Celkový přírůstek počtu obyvatel na 1000 obyvatel	Obecné indikátory	0,1 %	25,96 %	3,4%	
Index stáří, střední délka života při narození a specifická úmrtnost	Střední délka života při narození: ženy	D2	80,75 let	81,02 let	82,29 let	
	Střední délka života při narození: muži	D2	74,66 let	74,88 let	76,19 let	
Počet hlášených případů pracovní neschopnosti a průměrné trvání jednoho případu v kalendářních dnech	Průměrné procento pracovní neschopnosti	D2	6,45%	6,1%	5,5%	
Nemocnost/úmrtnost na nejčastější civilizační onemocnění – kardiovaskulární onemocnění a nádory dle diagnostických skupin	Počet zemřelých na nemoci oběhové soustavy	Nesledováno	2067	1905	1867	
	Počet zemřelých na novotvary	Nesledováno	1163	1242	1169	
Hodnoty koncentrací sledovaných znečišťujících látek v ovzduší	Celkové emise hlavních znečišťujících látek z e zdrojů dle kategorií zdrojů znečištění	F1	podrobně rozepsáno viz slovní hodnocení specifického cíle F1	podrobně rozepsáno viz slovní hodnocení specifického cíle F1	podrobně rozepsáno viz slovní hodnocení specifického cíle F1	
Počet osob žijících v oblastech s překročenými mezními hodnotami hlukového indikátoru	Nesledováno	Nesledováno	X	X	3426	Data jsou dostupná pouze z výsledků IV. etapy Strategického hlukového mapování z roku 2023 a nejsou každoročně sledována

Počet dopravních nehod na obyvatele	Počet dopravních nehod na 1000 obyvatel	C1	10,6	10,3	10,6	
Míra zaměstnanosti a podíl zaměstnaných podle sektorů	Obecná míra zaměstnanosti	A1	2,61%	2,08%	3,34%	
	Index progresivity ekonomické struktury	A1	2,48%	2,28%	2,28%	
Medián mezd v Libereckém kraji	Průměrná hrubá měsíční mzda zaměstnance	Obecné indikátory	34 806,- Kč	36 871,- Kč	39 156,- Kč	
Podíl vysokoškolsky vzdělaných obyvatel	Nesledováno	Nesledováno	14,2	14,2	14,2	Indikátor je dostupný pouze ze výsledků SLDB 2021

Příloha č. 6 – Seznam zkratk operčních programů použitých v dokumentu

Zkratka	Název operačního programu
IROP	Integrovaný regionální operační program
OP TAK	Operační program Technologie a aplikace pro konkurenceschopnost
OP ŽP	Operační program Životní prostředí 2021—2027
OP JAK	Operační program Jan Amos Komenský
OPZ+	Operační program Zaměstnanost plus
OP TP	Operační program Technická pomoc 2021 - 2027
OP ST	Operační program Spravedlivá transformace
OP R	Operační program Rybářství
CZPL	Interreg Česko - Polsko